



(초안)

해운대제일교회 교육사역원

**본【재난대응·안전관리 행동매뉴얼】**은 해운대제일교회 교육사역원이「국가위기관리기본지침(대통령훈령 제318호)」및 교육부「위기대응 실무 매뉴얼」에 근거하였고, 대구광역시교육청과 부산광역시교육청의 「**재난대응·안전관리 행동매뉴얼**」을 참고하여 각종 재난(안전사고) 발생 시 해운대제일교회 교육사역원에서 적용할 세부 대응절차 및 제반 조치사항과 예방활동 등에 관한 내용을 규정하고 있음

## 발 ॥ 간 ॥ 사

최근 지구촌 곳곳에서는 기상이변과 대지진 등 대규모 재난의 발생으로 우리의 안전을 지속적으로 위협하고 있습니다.

우리도 언제 어디서 어떻게 발생할지 모르는 재난 발생의 예외일 수 없기에, 재난사고를 예방하기 위한 사전예방 활동 및 재난 발생 시 신속한 대응을 위한 역량 강화의 필요성이 절실히 요구되고 있습니다.

이에 우리 교회에서는 교회학교의 교육현장에서 발생할 수 있는 재난 유형별로 각 교육부서의 단계별 조치사항, 행동요령 등을 수록한 「재난대응·안전관리 행동매뉴얼」을 제작·발간하여 하나님께서 맡겨주신 다음세대를 안전하게 교육할 수 있는 토대를 만들게 되었습니다.

이 책자가 각종 재난관리 업무에 도움이 되어 재난과 안전사고를 사전에 예방하고, 재난 발생 시 신속하고 체계적인 대응과 복구가 이루어져 해운대제일교회의 다음세대와 교사들의 소중한 생명과 재산을 지켜주는데 유용한 자료로 활용될 수 있기를 바랍니다.

끝으로 이 책자가 나올 수 있도록 수고하신 교육사역위원회와 안전 진단에 많은 도움을 주신 엄재천 집사님께 감사를 드립니다.

2015년 5월

해운대제일교회 담임목사 심 욱 섭



## 안전관리현장

오늘날 우리는 태풍·지진·화재·교통사고·감염병 등 갖가지 예측하기 어려운 재난으로부터 안전을 위협받고 있다.

재난은 언제 어디서나 일어날 수 있다는 것을 깊이 인식하고, 국민의 생명과 재산을 보호하기 위해 정부와 기관·단체 그리고 학교와 기업은 안전관리에 앞장서 노력하여야 하며, 국민 모두는 스스로 참여하고 협력하여야 한다.

우리의 번영은 안전문화의 터전 위에서 이루어지며, 안전을 위한 노력과 투자는 우리와 후손의 행복을 위한 것이다. 이에 우리는 안전한 국가를 지향하는 새로운 가치관을 정립하고 성실한 실천을 다짐한다.

- I. 국가, 지방자치단체, 공공기관·단체, 기업 그리고 국민은 모든 일에서 안전을 최우선으로 고려한다.
- I. 가정, 학교, 직장, 교회 그리고 사회의 각 분야에서 교육과 홍보를 통하여 안전관리를 생활화 하도록 한다.
- I. 위험에 대한 정보를 신속하고 정확하게 제공하여 미리 안전을 확보할 수 있도록 한다.
- I. 국가기반체계는 각종 재난으로부터 안전하게 보호되어야 한다.
- I. 생활주변 시설과 사업장 그리고 위험지역은 안전하게 관리되어야 한다.
- I. 자원봉사기관, 자원봉사자, 시민단체 그리고 전문가의 협력을 통하여 안전관리의 효율을 높인다.
- I. 과학적 안전관리를 위한 연구에 힘쓰고 안전산업을 육성한다.

## 목 차

제1장 개 요 .....	1
제2장 해운대제일교회 재난 대응 체제 .....	2
제3장 예배 및 교육활동 시 안전관리·재난대응 요령 .....	5
제4장 수련활동 및 비전트립활동 안전매뉴얼 .....	18

## 부 록

일반 긴급 전화번호 .....	52
재난·안전 관련 홈페이지 .....	52
교통안전공단 본사 및 지역본부(지사) 연락처 .....	54
재난 시 주의보 및 경보 종류 .....	55

# 제1장 개요

## 1. 목적

이 매뉴얼은 각종 재난 및 안전사고를 사전에 예방하고 대처하기 위해, 해운대제일교회 각 교육 부서에서의 행동요령 및 임무와 역할 등을 규정하여 체계적이고 신속한 대응이 이루어질 수 있도록 함으로써 각종 위기상황의 피해를 최소화하려는데 그 목적이 있음

## 2. 법적근거

- 재난 및 안전관리기본법(법률 제11994호)
- 소방기본법(법률 제11690호)
- 시설물의 안전관리에 관한 특별법(법률 제11928호)
- 보건의료기본법(법률 제11855호)
- 감염병의 예방 및 관리에 관한 법률(법률 제11645호)
- 학교보건법(법률 제12131호)

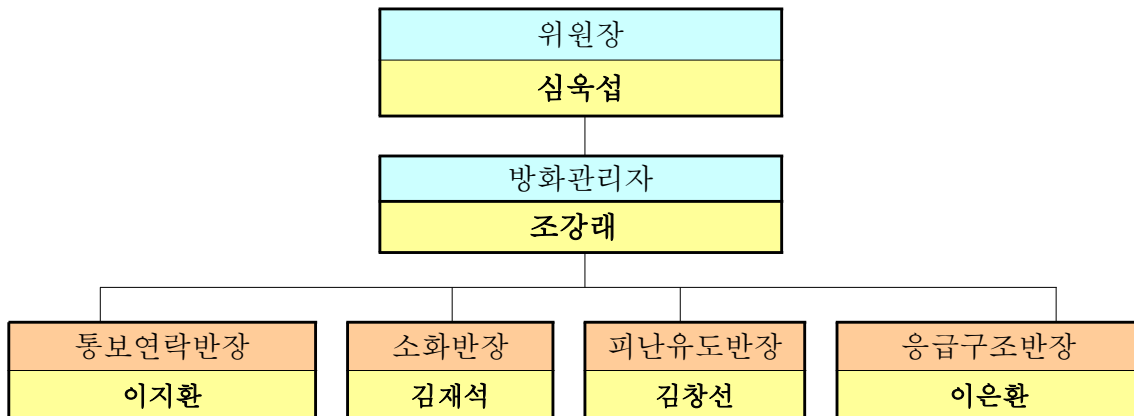
## 3. 적용대상

- 각종 재난(화재, 지진, 태풍·호우, 황사, 감염병, 식중독, 혈액공급 등)의 발생으로 인해 대규모 피해가 발생하거나 그 우려가 있을 상황에 대한 위기관리 및 행동요령에 적용
- 교회학교 안전문화의 정착을 위해 교회 내외 활동 시 안전사고 사전 예방활동에 적용

## 제2장 해운대제일교회 재난 대응 체계

### 1. 소방대책위원회

#### 가. 조직

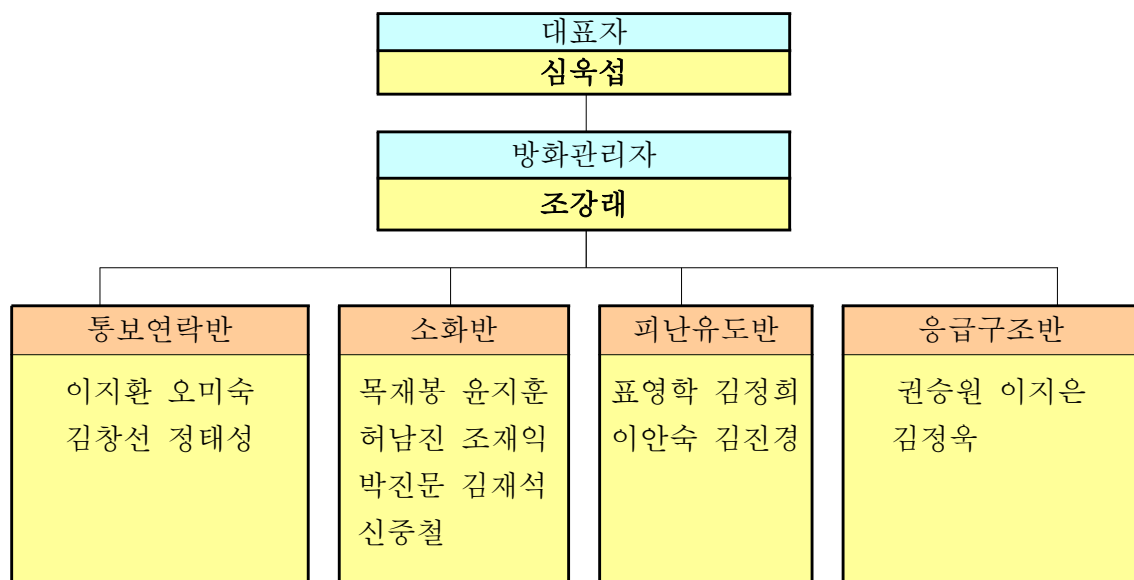


#### 나. 임무

위원회는 방화관리업무 전반에 관하여 심의하며, 심의 결정된 사항은 지체 없이 시행한다.

### 2. 자체소방대

#### 가. 조직





## 나. 임무

반	임무
통보연락반	<ul style="list-style-type: none"> <li>· 119신고, 건물 내 화재발생 통보</li> <li>· 관계기관 및 관계자에게 통보연락</li> </ul>
소화반	<ul style="list-style-type: none"> <li>· 소화기, 옥내소화전을 사용 화재진압</li> </ul>
피난유도반	<ul style="list-style-type: none"> <li>· 건물내 거주자를 대피유도</li> <li>· 방화문 폐쇄, 가스·위험물 등 제거</li> </ul>
응급구조반	<ul style="list-style-type: none"> <li>· 부상자 응급조치</li> <li>· 병원 긴급후송</li> </ul>

## 3. 소방시설 주요 점검사항

- 소화기 설치장소에 소화기 표시는 되어 있는가?
- 소화전의 위치표시등은 점등되어 있는가?
- 옥내·외 소화전 수원은 정량 확보되어 있는가?
- 소화전함, 펌프, 전동기 주위에 장애물은 없는가?
- 소화전함, 호스, 노즐, 배관, 관부속류 등이 변형 손상 부식되지 않았는가?
- 각 밸브의 개폐조작은 쉬운가?
- 화재수신기가 있는 장소에는 경계구역 일람표를 비치하였는가?
- 수신기 조작부 스위치는 정상위치에 있는가?
- 감지기는 유효하게 화재 발생을 감지할 수 있도록 설치되었는가?
- 수신기 비상전원이 방전되지 않았는가?
- 수신반의 도통시험 및 동작시험 시 이상이 없는가?
- 피난기구의 사용법은 표시되어 있는가?
- 비상구의 문은 밖으로 열게 되어 있으며 쉽게 개방되는가?
- 통로에는 피난에 방해되는 물건을 내버려두지 않았는가?
- 유도등 및 유도표지는 파손, 변형, 탈락되지 않았는가?
- 스프링클러 배관 및 헤드의 유수는 없는가?
- 가연성 가스시설에 가스누설경보차단장치는 정상적으로 동작하는가?

#### 4. 소방시설현황

층 별	바 닥 면 적 (㎡)	용 도	소 화 설 비											경 보 설 비						
			소화기				옥내 (외) 소화 전	스프링클러설비						자동화재 탐지설비				비상 방송	가 스 누 설 경 보 기	
								습식 (건식)		준비작동식 (일제살수식)										
			분 말	자 동 확 산	자 동 식	기 타		헤 드	헤 드	헤 드	헤 드	감 지 기	회 로	감지기		발 신 기	회 로			시 각 경 보 기
열	연 기																			
계			42	6			10		800	4				5	19	12	12		58	
B2F			5	2			1		125						2	1	1		2	
B1F			5	3			1		127					1	2	1	1		3	
1F			7				2		135					1	3	2	2		15	
2F			8	1			2		137	2				1	3	3	3		18	
3F			11				2		143					1	4	2	3		14	
4F			5				2		133	2				1	5	2	2		6	
PH			1																	

층 별	바 닥 면 적 (m <sup>2</sup> )	용 도	피난설비									소화용수설비	
			피난기구			유도등			유도 표지	비상조 명등	휴대용 조명등	상수도 소화 수조	기타 수조
			완강기	구조대	기타	피난구	통로	객석					
계						45	21	11		130			
B2F						1	1			15			
B1F						1	1	1		15			
1F						10	4	2		26			
2F						12	6	3		28			
3F						15	6	3		24			
4F						5	2	2		22			
PH						1	1						

#### 5. 피난 · 방화시설 현황

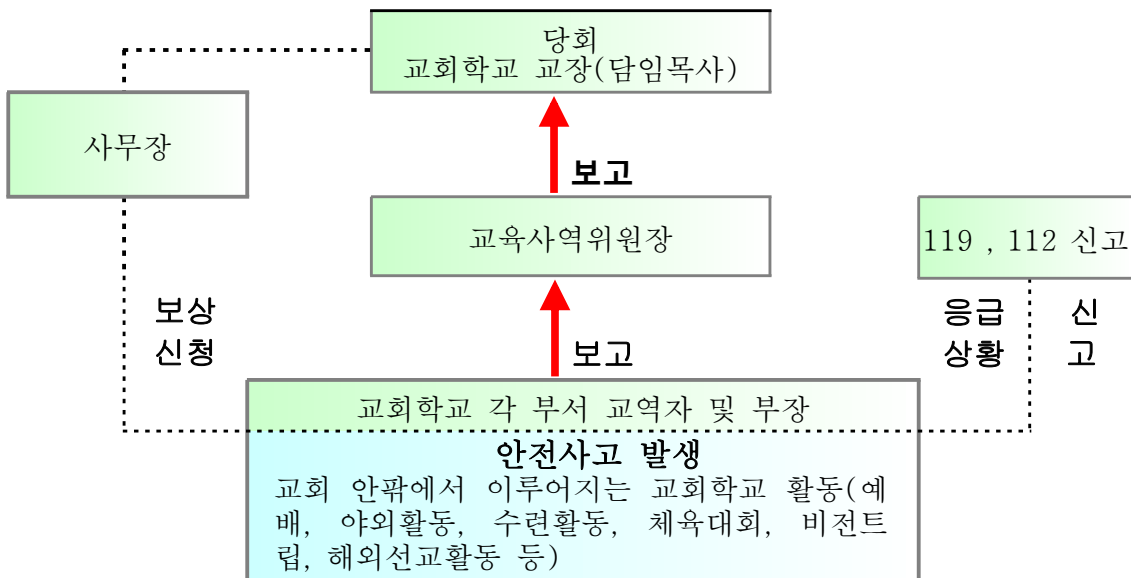
구 분	시설별	내장재 불연화	방화 구획	방화문	비상구	특별 피난계단	피난 계단	기타
현 시 설 수			7	14	1			
기능고장개소								

## 제3장 예배 및 교육활동 시 안전관리·재난대응 요령

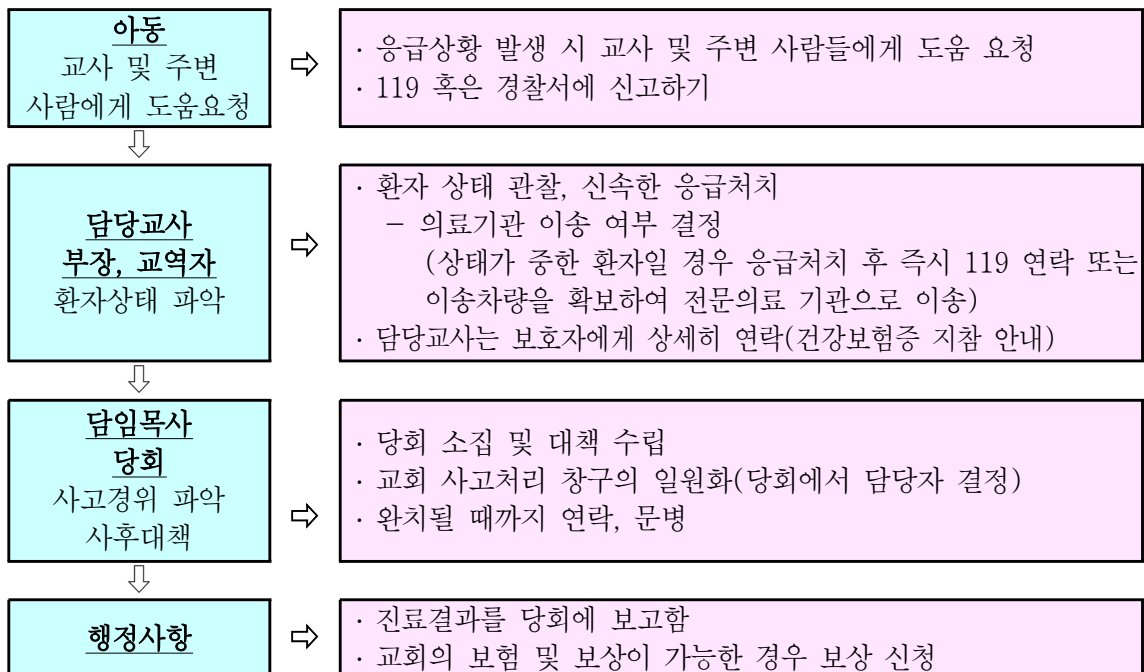
### 1. 안전관리

#### 가. 안전사고 발생 시 대응 체계

##### 1) 보고 체계



##### 2) 대응 체계



## 나. 안전사고 예방 안전점검 사항

### 교회학교 전반

- 각종 안전관리대장을 정기적으로 작성 및 관리
- 교회 내·외 각종 위험장소에 안전보건 표지판 및 포스터, 표어 등 부착
- 계단에 미끄럼 방지용 설치, 창문 옆 난간 등에 추락방지, 각종 위험시설물 등에 위험표지 부착
- 안전에 대한 내용을 광고 시간에 편성하여 주기적으로 안전 불감증 및 심각성 등에 대한 교육 실시
- 소방서와 협조하여 소방안전 체험교육 실시 및 소방시설 사용방법 교육
- 교회 내 구조물, 건축물, 기타 시설물에 붕괴 위험이 있는 때에는 미리 안전진단을 하는 등 위험방지 조치

### 예배실

- 책상, 의자의 안전도 및 못 등의 손실 여부 점검
  - 책상 모서리 부분은 라운딩으로 마감(□→○) 또는 충격완화 고무가대를 부착하는 등 충격으로 인한 상해 예방
  - 정기적 수리, 교체로 못 등 위험물질 제거
- 영유아부, 유아부의 좌식 책상은 비활동 시 밴드로 묶어 보관
- 전기 콘센트 등의 안전조치 등 점검
  - 전기 용량 초과 사용 금지, 한 개의 콘센트에 문어발식 사용 금지
  - 교실 바닥 등의 전선은 문힘형 또는 몰딩 조치
  - 사용하지 않는 전기제품은 전기 콘센트에서 제거하여 보관
- 유리창 교체 및 청소 여부
  - 깨어진 유리 교체 및 청소 시는 가능한 아동·학생이 직접 하지 않도록 함
  - 추락 방지 안전 난간, 안전대, 안전망 설치
- 교실 바닥 물기 제거 및 청결 유지
- 교실 내 액자, 부착물 등 낙하 방지 조치
- 화장실 타일 및 바닥 미끄럼 방지 조치
- 형광등 등 조명 설비의 정기적 청소

## 복도 · 계단

- 복도 및 계단의 파손, 돌출부 유무 등
  - 계단 및 복도에서 넘어지거나 미끄러지는 위험이 없도록 바닥을 안전하고 청결한 상태로 유지
- 계단, 복도 등 비상구, 비상통로 또는 비상용 기구에 “비상용”이라는 문구를 표시하고 쉽게 이용할 수 있도록 유지
- 예배실 및 복도 등 화재 발생 위험 장소 등에 소화설비 설치유무
- 예배실, 복도 등 전기로 인한 위험방지 유무
  - 개폐기 분전함, 전로 등의 충전 부분의 감전을 방지하기 위해 충전부가 노출되지 않는 폐쇄형 외형이 있는 구조로 할 것
  - 충전부에 방호망 또는 절연덮개를 설치할 것
- 계단 및 난간의 안전 유무

## 2. 화재 대응 행동매뉴얼

### 가. 화재 발생 시 행동요령

#### 화재신고는 이렇게 하세요

- 연기나 불꽃을 발견하면 "불이야"하고 큰소리로 외쳐서 다른 사람에게 알린다.
- 화재경보 비상벨을 누른다.



- ▶ 침착하게 전화 119번을 누른다.
- ▶ 불이 난 것을 말한다.
- ▶ 화재의 내용을 간단·명료하게 설명한다  
(우리교회에 불이 났어요. 본관 건물 2층입니다.)
- ▶ 주소를 알려 준다  
(해운대구 중동 / 해운대제일교회입니다.)
- ▶ 소방서에서 알았다고 할 때까지 전화를 끊지 않는다.



## 화재발생 시 대피는 이렇게 하세요

- 교역자와 부장, 교사는 학생들을 안전하게 대피시켜야 한다.
- 엘리베이터는 절대 이용하지 말고 계단을 이용하여 건물 바깥으로 대피한다.
- 출입문을 열기 전에 문손잡이를 확인한다.

- ▶ 손잡이를 만져 보았을 때 뜨겁지 않으면 문을 조심스럽게 열고 밖으로 나간다.
- ▶ 손잡이가 뜨거우면 문을 열지 말고 다른 길을 찾는다.



- 연기를 마시지 않도록 손수건 등을 이용하여 코와 입을 막는다.

- ▶ 연기가 많은 곳에서는 팔과 무릎으로 기어서 이동하되 배를 바닥에 대고 가지 않도록 한다.
- ▶ 한 손으로는 코와 입을 젖은 수건 등으로 막아 연기가 폐에 들어가지 않도록 한다.



- 옷에 불이 붙었을 때에는 두 손으로 눈과 입을 가리고 바닥에서 뒹굴어 불을 끈다.



## 소화기는 이렇게 사용하세요

- 소화기를 불이 난 곳으로 옮긴다.
- 손잡이 부분의 안전핀을 뽑는다.
- 바람을 등지고 서서 호스를 불쪽으로 향하게 한다.
- 손잡이를 힘껏 움켜쥐고 빗자루로 쓸듯이 뿌린다.
- 소화기는 잘 보이고 사용하기에 편리한 곳에 두되 햇빛이나 습기에 노출되지 않도록 한다.



나. 각 부서별 대피 경로

1) 영유아·유년부



- 가. 화재사고 발생 시 신속히 대처하고, 119로 즉시 신고
- 나. 3층→2층→1층 계단으로 영유아, 유년부 아동들을 신속히 대피시킴
- 다. 낮은 자세로 대피하며 물수건 등을 이용하여 입에 대고 이동
- 라. 아래층으로 대피할 수 없을 경우에는 4층 옥상으로 대피
- 마. 대피경로에 각 교사 배치



## 2) 유치부



- 가. 화재사고 발생 시 신속히 대처하고, 119로 즉시 신고  
 나. 2층→1층 계단으로 유치부 아동들을 신속히 대피시킴  
 다. 계단으로의 탈출이 어려울 때는 완강기를 사용함. 반드시 교사 1명이 아동 1명을 안고 함께 대피  
 다. 낮은 자세로 대피하며 물수건 등을 이용하여 입에 대고 이동



3) 초등부



- 가. 화재사고 발생 시 신속히 대처하고, 119로 즉시 신고
- 나. 화재로부터 가장 안전한 동선을 즉시 파악한 후 학생들을 대피시킴
- 다. 낮은 자세로 대피하며 물수건 등을 이용하여 입에 대고 이동
- 라. 아래층으로 대피할 수 없을 경우에는 4층 옥상으로 대피
- 마. 엘리베이터 사용 금지

#### 4) 중등부



- 가. 화재사고 발생 시 신속히 대처하고, 119로 즉시 신고
- 나. 계단의 비상구를 따라 4층→3층→2층→1층 계단으로 대피(교사 배치)
- 다. 낮은 자세로 대피하며 물수건 등을 이용하여 입에 대고 이동
- 라. 계단 이용이 어려울 때는 3층과 4층의 완강기를 이용하여 탈출
- 마. 완강기를 사용해야 할 경우 안전여부를 확인한 후 교사의 지시 하에 한 명씩 사용

5) 고등부



- 가. 화재사고 발생 시 신속히 대처하고, 119로 즉시 신고
- 나. 화재로부터 가장 안전한 동선을 즉시 파악한 후 학생들을 대피시킴
- 다. 낮은 자세로 대피하며 물수건 등을 이용하여 입에 대고 이동
- 라. 대피로에 교사 배치

다. 교육부서별 화재대비 사전 점검사항

1) 점검자 : 부서별 부장

2) 점검일 : 매 주일

3) 주요 점검사항

\* 점검 후 미비 사항은 부장 → 교육사역위원장 → 사무장의 순서대로 상황을 알려 즉시 **개선하도록 한다.**

실별	주요확인 및 점검사항
예배실 (활동실)	<ul style="list-style-type: none"> <li>● 교역자와 부장은 화재 대비 소방훈련계획 등을 수립하고 광고 시간을 이용 학생들을 교육시키고 있는가?</li> <li>● 소방점검에서 발견된 지적사항은 즉시 시정되고 있는가?</li> <li>● 건물 각 층 소화전에 피난유도 계획도를 작성하여 부착하여 두었는가?</li> <li>● 학생들과 교사들은 화재 시 탈출 가능한 통로를 숙지하고 있는가?</li> <li>● 각 실별에 화재 예방 점검표가 부착되어 있고 매주 점검을 실시하고 있는가?</li> <li>● 사용한 전기기구들은 반드시 플러그를 뽑아 놓았는가?</li> <li>● 노후화된 전기시설은 교체되었는가?</li> <li>● 소켓에 여러 개의 선이 연결되어 있지 않는가?</li> <li>● 전열기가 벽이나 탈 수 있는 물품 주위에 있지 않는가?</li> <li>● 쓰레기는 분리수거하고, 일과 후에는 반드시 비워져 있는가?</li> <li>● 소화기는 주출입구 옆 눈에 잘 띄는 곳에 놓아두었는가?</li> </ul>
화장실	<ul style="list-style-type: none"> <li>● 소켓 덮개가 닫혀 있는가?</li> <li>● 환풍기가 잘 작동되고 있는가?</li> </ul>
복도	<ul style="list-style-type: none"> <li>● 복도 소화기는 20m 이내마다 배치되어 있는가?</li> <li>● 옥내소화전의 램프가 켜져 있는가?</li> <li>● 옥내소화전의 호스는 양호한가?</li> <li>● 비상구에는 빈 박스, 쓰레기 등 탈 수 있는 물건은 없는가?</li> </ul>

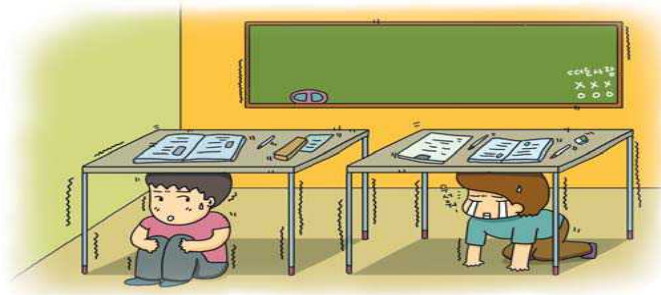


### 3. 지진 대응 행동매뉴얼

#### 가. 지진 발생 시 행동요령

##### 실내에서는...

- 교회관리자는 기상방송을 청취하여 지진의 진행상황을 파악한다.
- 비상 방송을 통하여 학생들의 동요를 방지한다.
- 진동이 진행되고 있을 경우 건물 밖으로 나가는 것을 자제하고, 교실 내부에 있을 때에는 책상 밑으로 대피하여 책상다리를 꼭 잡는다.
  - ▶ 책상이 없을 시에는 방석, 가방 등으로 머리를 보호
- 넓은 내부에 있을 때에는 머리를 보호하면서 가운데로 집결한다.
- 지진이 발생하면 문이 뒤틀려 열리지 않을 수 있으므로 재빨리 출입문, 창문을 열어 탈출구를 확보한다.
- 유리창, 벽체 파손, 간판 등의 낙하물에 주의하며 머리를 보호한다.
- 관리자의 지시와 비상방송을 듣고 행동한다.
- 지진이나 화재시 엘리베이터를 절대 이용하지 않는다.
- 만일 엘리베이터에 타고 있을 때 지진이 느껴지면 각 층의 버튼을 전부 눌러서 엘리베이터를 정지시키고 신속히 대피한다.



##### 실외에서는...

- 운동장에 있을 때에는 건물에서 멀리 떨어진 넓은 장소 가운데로 대피한다.
- 용벽이나 담장에서 멀리 떨어진 곳으로 대피한다.
- 교사동 외벽 및 지붕마감재, 교회 간판 등의 낙하물에 주의한다.
- 고층 건물 주위를 지나갈 때는 유리나 간판 등의 낙하물로부터 책가방 등으로 머리를 보호한다.

- 지하도에 있을 경우 비상방송 및 직원의 안내에 따라 대피한다.
- 대중교통을 이용하고 있을 경우 손잡이나 기둥을 잡아 자신을 보호한다.
- 육교 위에 있을 경우 바닥에 엎드려 난간 등을 잡고 있도록 한다.
- 담장 옆을 지날 때는 담장이 전도될 위험이 있으니 멀리 떨어져서 지나간다.

#### 나. 지진 대비 사전 점검사항

- 교역자와 부장은 지진에 대비한 사전 교육을 광고시간을 통해 최소 월 1회 이상 하고 있는가?
- 가스·전기·수도의 차단장치 위치와 차단방법을 학생들과 교사들이 사전에 숙지하고 있는가?
- 실별 피난로를 지정하고, 대피장소를 정하여 두고 있는가?
- 높은 곳에서 떨어질 수 있는 물건을 없는가?
- 깨지기 쉽거나 무거운 물품은 교육활동 주변에 없는가?
- 실내의 단단한 탁자 아래, 내벽 사이 작은 공간 등 안전한 위치를 사전에 파악하여 두었는가?
- 전열기, 가스기구 등을 단단히 고정하였는가?
- 건물의 현관 및 부속물의 탈락 위험부분을 사전에 확인, 제거하였는가?
- 창호 및 출입문 개폐장치 이상 유무를 확인하였는가?
- 비상 응급처치법 및 비상약품 사용법을 숙지하였는가?
- 균열음, 진동 등 건물이 무너질 조짐이 있거나 균열이 진행되고 있는 것이 발견된 경우에는 즉시 교회 사무장에게 알렸는가?

#### 다. 지진 발생 후 점검사항

- 여진에 대비하고, 기상방송을 청취하여 지진특보가 해제되었는지 확인
- 사무장은 피해여부를 확인하여 피해상황을 보고계통에 따라 보고
- 피해 확산 및 2차 피해를 방지하기 위한 조치 실시
- 전기와 가스시설 등을 확인하여 한국전기안전공사 및 한국가스안전공사에 의뢰하여 복구
- 파손된 조립식 건물은 추가 붕괴 위험이 있으니 접근 금지
- 부상자를 확인하고 응급처치 실시

## 4. 태풍·호우 대응 행동매뉴얼

### 가. 태풍·호우 시 행동요령

- 관리자는 기상청 등의 정보를 바탕으로 태풍·호우의 진행상황을 지속적으로 확인하여 대비한다.
- 비상연락망을 수시로 확인하고, 비상근무를 실시한다.
- 낙뢰가 발생할 우려가 있기 때문에 학생 및 교사들이 건물 밖으로 나가는 것을 자제토록 한다.
- 침수 위험이 있는 지하층 입구에는 모래주머니를 쌓는다.
- 탈락, 붕괴 위험이 있는 곳은 위험표지판을 설치한다.
- 건물과 건물을 연결하는 연결복도 창문을 잠근다.
- 낙뢰 발생 시 형광등이나 전기기구로부터 1m 이상 떨어진다.
- 건물이 침수되면 학생 및 교사들을 안전한 곳으로 대피시킨다.
- 건물 침수 시에는 건물 내 전기와 가스를 차단한다.
- 피해발생 시 재난보고 계통에 따라 피해상황을 신속히 보고한다.
- 복구할 때에는 안전을 위하여 2인 1조로 작업한다.
- 귀가 조치 시에는 도로의 안전을 확보하고, 학생들의 가정에 연락

### 건물 밖에서의 주의 사항

- 하천을 따라 옆 도랑에 가까이 가지 않도록 보행한다.
- 건물 간판 등의 낙하물, 비산물에 충분히 유의한다.
- 키가 큰 나무에는 낙뢰가 떨어질 가능성이 크므로 피해야 한다.

### 나. 태풍·호우 대비 점검사항

- 태풍이 주로 내습하거나 장마가 오는 7월전에 시설물에 대한 안전점검 실시
  - 건물 지붕 홈통 및 배수구의 낙엽 등 이물질 제거
  - 노후 되거나 기울어진 담장, 축대 등은 보수·보강
  - 천막, 비닐, 로프, 모래주머니 등 방재용품 점검 및 구매
  - 강풍에 날아갈 수 있는 시설물(물품)은 사전에 정리하고 묶음
  - 일과 시간 종료 후 출입문 및 창문 잠금 상태 등 확인
  - 금이 가거나 깨진 유리창 교체
  - 가지가 많은 수목은 가지치기를 하고, 지주목을 정비
- 부서별 학생 비상연락망 및 유관기관과의 연락망 점검·확인

## 제4장 수련활동 및 비전트립활동 안전매뉴얼

### 1. 수련 활동 및 비전트립 시 준수사항

#### 가. 공통 준수사항

- 1) 허가·등록된 시설 이용
- 2) 사전답사 및 이동경로별 교사, 학생 대상 사전 안전교육 실시 의무화(교통수단별 사전 안전 교육 실시 : 선박·항공·기차 등 포함)
- 3) 교역자 및 부장, 담당교사의 현장 입장지도 의무화
- 4) 학생·인솔자 보험가입 및 영업배상보험 가입 여부 확인
- 5) 숙소 도착 후 대피로 확인 및 상황발생시 행동요령 교육 실시
- 6) 사전답사 및 현장 도착 시 숙박시설 화재점검 : 교역자와 부장, 교사 1인 이상이 숙박시설 책임자와 함께 화재점검

#### 나. 수련시설 결정 시 준수사항

- 1) 수련활동은 허가·등록된 시설 및 시·도교육청 소속 기관, 국·공립시설에서 실시  
·청소년수련관, 청소년수련원, 청소년문화의집, 청소년특화시설, 청소년야영장, 유스호스텔(청소년활동진흥법 제10조), 시·도 학생교육원, 각 교회 수련장 등
- 2) 수련활동의 목적, 적정 이동 거리, 학교급별 학생의 발달단계 등을 고려하여 수련시설 결정
- 3) 수련시설 종합평가 결과‘적정’이상을 받은 수련시설을 이용하고, 종합평가를 받지 못한 신규시설은 지자체의 시설 안전점검 결과(최근 1년 이내)와 프로그램 인증 확인  
·수련시설 종합평가 결과 확인 : 청소년활동정보서비스([www.youth.go.kr](http://www.youth.go.kr))  
·프로그램 인증여부 확인 : 여성가족부([www.mogef.go.kr](http://www.mogef.go.kr))  
·종합평가 결과 5등급 : 최우수 - 우수 - 적정 - 미흡 - 매우미흡
- 4) 청소년수련시설의 안전 점검 의무사항(청소년활동진흥법)  
·정기적인 안전점검(소방, 전기, 가스, 수질, 전반시설 등) 결과를 지자체장에게 매월 공문서로 보고  
·직원의 내·외부 안전 교육(소방 및 방화관리, 응급처치관리, 위생관리 등)은 연4회 이상 실시  
·직원 대상 성희롱예방교육은 연1회 이상 실시



#### 다. 수련활동 추진 절차

- 1) 기본계획 수립 : 실시 시기, 목적, 방법, 참가자 명단(학생 및 교사), 비상연락망 작성(학생·학부모 전화번호 기재), 야간 순찰조 편성 등
- 2) 학부모 동의 및 학생 선호도 조사
- 3) 수련활동 추진위원회 설치 : 교역자, 부장, 마을장, 교사 2인 이상 - 필요한 모든 것 의논, 기도회 추진
- 4) 현장 답사
- 5) 당회 보고
- 6) 계약
- 7) 시행 직전 사전답사
- 8) 사전 안전교육 : 질서, 성범죄 예방, 이동경로별 안전수칙
- 9) 운영
- 10) 경비 집행 및 정산
- 11) 만족도 조사
- 12) 실시 과정 및 평가 결과 탑재 : 교회 홈페이지

#### 라. 사전 안전사고 예방 생활지도 내용

장 소	올바른 행동 지침	장 소	올바른 행동 지침
1. 공항	<ul style="list-style-type: none"> <li>* 정해진 자리에서 대기한다.</li> <li>* 떠들거나 소란 피우지 않고 조용히 말한다.</li> <li>* 자신의 짐을 스스로 챙긴다.</li> <li>* 자리 이동시 선생님께 미리 말한다.</li> <li>* 탑승할 때 차례대로 탄다.</li> </ul>	4. 버스	<ul style="list-style-type: none"> <li>* 반드시 차례대로 타고 내린다.</li> <li>* 지정된 좌석에 앉는다.</li> <li>* 안전벨트를 꼭 착용한다.</li> <li>* 안내 수칙을 꼭 지킨다.</li> <li>* 버스 안에서 물건을 꼭 잘 간수한다.</li> <li>* 떠들거나 장난하지 않는다.</li> <li>* 쓰레기는 자기 비닐봉투에 꼭 담는다.</li> </ul>
2. 비행기	<ul style="list-style-type: none"> <li>* 승무원의 지시에 따른다.</li> <li>* 안전벨트를 꼭 착용한다.</li> <li>* 정해진 좌석을 바꾸지 않는다.</li> <li>* 큰 소리로 말하지 않는다.</li> <li>* 돌아다니지 않는다.</li> <li>* 간식을 꺼내 먹지 않는다.</li> </ul>	5. 관람실	<ul style="list-style-type: none"> <li>* 차례를 지킨다.</li> <li>* 작은 소리로 대화한다.</li> <li>* 정해진 코스로 이동한다.</li> <li>* 공중도덕을 잘 지킨다.</li> <li>* 정해진 버스에 올라탄다.</li> </ul>
3. 숙소	<ul style="list-style-type: none"> <li>* 같은 방 친구와 함께 행동한다.</li> <li>* 친구의 어려움을 잘 도와준다.</li> <li>* 자신의 소지품 및 방과 침구를 깔끔하게 잘 정리한다.</li> <li>* 여럿이 사용하는 곳은 질서 있게 행동한다.(화장실, 세면실)</li> <li>* 환자 발생 시 바로 담당교사에게 알린다.</li> <li>* 작은 소리로 이야기 한다.</li> </ul>		

## 2. 안전사고 예방 길라잡이

### 1장

#### 수련활동 사전답사 점검 항목



#### 건물

점검 항목	확인
① 학생 단체를 받을 수 있는 규모인가?	
② 학생 단체 활동을 할 수 있는 시설을 갖추고 있는가?	
③ 식당의 규모나 위치가 학생이 사용하기에 적절한가?	
④ 숙소 주위가 위험에 노출되어 있지는 않은가?	
⑤ 학생들에게 방송 등 안내할 수 있는 시설을 갖추고 있는가?	



#### 내부 시설

점검 항목	확인
① 학생들을 여러 개의 층으로 분산 배치 가능한가?	
② 학생들이 안전한 휴식을 위하여 방별 적정 인원을 배정하였는가?	
③ 시설물들은 안전한가?(가구, 유리 창문, 세면대 등)	
④ 외부의 소음이 차단되는가?	
⑤ 학생 안전을 위한 숙소의 문단속 장치가 제대로 작동되는가?	



#### 안전

점검 항목	확인
① 교회에서 소방서에 숙박시설 화재점검을 요청하였는가?	
② 학생들의 이동 통로나 비상구는 확보되어 있는가?	
③ 유리 창문의 안전 잠금장치가 작동하고 있는가?	
④ 계단이나 난간에 미끄럼방지 테이프나 안전장치가 되어 있는가?	
⑤ 방 사이의 베란다가 학생들이 넘어 다닐 정도로 설게 되어 위험하지는 않은가?	
⑥ 화재 위험시설의 통제(전기레인지, 가스레인지, 취사도구 등)가 가능한가?	



## 생활지도

점검 항목	확인
① 숙소 내 또는 인근에 청소년 유해업소가 있지는 않은가?	
② 방안에 TV가 있는 경우 청소년 유해프로그램을 통제할 수 있는가?	
③ 일반객실과 학생의 구분 통제가 가능한가?(층별 통제 가능 여부)	
④ 일정 종료 후 학생 및 외부인의 출입을 파악할 시설이 갖추어졌는가?	
⑤ 숙소 내 편의시설의 사용 시간을 통제할 수 있는가?	



## 위생

점검 항목	확인
① 식당의 위생상태가 청결한가?	
② 방안 침구의 보관 및 위생 상태는 청결한가?	
③ 욕실이나 공동세면장의 청소 상태는 깨끗한가?	
④ 화장실의 청결 상태 및 환기 시설은 정상적인가?	
⑤ 식수대 및 물 위생 상태는 양호한가?	



## 식당

점검 항목	확인
① 학생 단체를 받을 수 있는 규모와 경험을 가지고 있는가?	
② 식단 구성이 학생들의 선호에 적합한가?	
③ 조리실의 청결 상태가 양호한가?	
④ 조리사들은 위생복과 위생모를 착용하고 있는가?	
⑤ 식당은 이동시간을 최적화 할 수 있는 곳에 위치해 있는가?	



## 일정 및 코스

점검 항목	확인
① 학생의 발달과 영성 단계에 맞는 일정인가?	
② 코스 선정이 교육과정과 연계해 교육적 효과가 있는가?	
③ 안전교육 등 자체 교육활동을 계획하고 있는가?	
④ 이동 동선을 고려해 효율적인 코스 선정이 이루어졌는가?	
⑤ 쇼핑이나 오락시설 등에 학생들이 방치되어 있지는 않은가?	



## 교통 안전 점검 체크리스트

구분	항목	점검(교육) 내용	확인
차량	차량 상태 점검	모든 좌석의 안전벨트는 정상 작동합니까?	
		개문 가능한 창문위치를 확인하였습니까?	
		소화기 비치 여부 및 위치를 확인하였습니까?	
		비상탈출용 망치 비치 여부 및 위치를 확인하였습니까?	
		차량 내부는 청결하며 악취가 나지 않습니까?	
		학생 탑승 차량 표지(앞, 뒤)가 제대로 부착되어 있습니까?	
운전자	교통 법규 준수	운전자 음주 측정을 실시하였습니까?(경찰 협조)	
		안전거리, 제한속도, 신호, 정지선을 준수하고 있습니까?	
		차량은 운행 중 중앙선 침범을 하지 않습니까?	
		차로를 준수하며 실선 구간에서 추월하지 않습니까?	
		운전 중 휴대전화나 내비게이션 조작을 하지 않습니까?	
		차량에 정해진 정원을 초과하지 않았습니까?	
		대열운행(3대 초과)을 하고 있지 않습니까?	
	운전자 미팅	운행 일정을 협의하였습니까?(경유지, 목적지, 휴게소 등)	
		운행일정은 과도하지 않습니까?(적절한 휴식 보장)	
학생 교육	안전 교육 비상 대처	안전벨트 착용을 교육하고 착용 상태를 확인하였습니까?	
		운행 중 이동금지 및 비상시 대처요령 교육(대피 순서 등)을 하였습니까?	
		차량 화재 시 소화기 사용 교육을 하였습니까?	
		위급 상황 시 비상 망치 사용 교육을 하였습니까?	
	휴게소 안전	휴게소에서 지켜야할 안전교육을 실시하였습니까? (보행로 준수, 이동 및 후진 차량 주의, 휴게소 내 뛰지말 것) 휴게소 출발 시간을 알려주었습니까?	
연락망	비상 연락망 구축	차량 운전자와 인솔책임자 연락처를 메모하였습니까?	
		학생 및 학부모 비상 연락망을 갖고 있습니까?	
기타	기타	구급낭을 준비하고 약품 사용 설명서를 확인하였습니까?	
		멀미하는 학생을 위한 위생 봉투는 준비되었습니까?	
		보호 필요 학생 명단을 확인하였습니까?(상비약, 자리 배치)	



## 차량 서류 및 상태 확인 이렇게 하세요

가. 출고일자 및 차량 등록증(차량등록원부 확인)

- 1) 연식과 일치 여부 확인
- 2) 계약서상의 차량번호와 배차된 차량의 일치여부(번호판) 확인

나. 차량 종합보험 가입여부 확인

다. 차량검사 확인용 증빙서류 확인

라. 차량 위생 점검 및 냉·난방 장치 확인

- 1) 차량 청결 여부를 확인하고 학생들이 청결상태를 유지할 수 있도록 교육
- 2) 악취는 두통, 구토, 멀미 증상의 원인이 되므로 악취여부를 확인
- 3) 적정 온도를 유지할 수 있도록 냉·난방 장치가 제대로 작동하는지 확인

마. 학생탑승 차량보호 표지 부착 확인

- 1) 전면 유리창 좌측 상단과 후면 유리창 중앙 하단에 B4사이즈 이상(257mm × 364mm)의 학생탑승 차량보호 표지판을 부착

앞면 부착 표시(예시)  
전면 유리창 우측 하단 부착

학생수련활동(제 호차) 교회명 : 학생수 : 명
----------------------------------

뒷면 부착 표시(예시)  
후면 유리창 중앙 하단 부착

학생수련활동(제 호차) 학생들이 탑승하고 있으므로 보호하 여 주시기 바랍니다.
---



## 학생 안전교육 이렇게 실시하세요

가. 안전벨트 착용 및 운행 중 이동 금지 교육

- 1) 차량의 전 좌석 안전벨트 설치 및 작동이상 유무 확인
- 2) 차량 출발 후 도착까지 전 좌석 안전벨트 착용 교육 실시
- 3) 차량 출발 후 완전히 정차하기 전까지 좌석에서 일어나지 않도록 운행 중에는 이동 금지 교육 실시

나. 개문 가능한 창문 위치를 확인 및 교육

- 1) 개문 가능한 창문의 위치 확인
- 2) 개문 가능한 창문 주변에 탑승한 학생에게 쓰레기 투기 금지, 손 내밀지 않기, 창문을 열고 장난하지 않기 등 교육

다. 소화기 위치 확인 및 사용법 교육

- 1) 차량용 소화기 설치 여부 및 위치 확인
- 2) 사전에 모든 학생에게 소화기 사용법 교육
- 3) 차량 화재 시 소화기 인근의 학생을 지정하여 최대한 신속히 화재 진압
- 4) 주변에 교사가 있으면 교사가 화재를 진압하며 진압할 수 없는 화재일 경우 학생들을 신속히 대피

라. 비상탈출용 망치 위치 확인 및 사용법 교육

- 1) 비상탈출용 망치 비치 여부 및 위치 확인
- 2) 사전에 모든 학생에게 비상탈출용 망치 사용법 교육
- 3) 비상망치 주변에 학생을 지정하여 비상시 신속히 창문을 깨고 탈출할 수 있도록 교육
- 4) 비상탈출용 망치는 비상시에만 사용하며, 평상시에는 만지거나 장난치지 않도록 교육

마. 휴게소 안전교육 실시

- 1) 휴게소에서는 반드시 좌우를 살피고 보행로를 이용하여 이동
- 2) 특히 이동차량, 주차, 후진차량 주의
- 3) 학생들에게 하차 전 휴게소 출발 시간 공지



운전자 및 운행 중 확인 사항

가. 운전자 적격 심사 여부 확인

- 1) 배차된 차량의 운전자가 적격 심사를 받은 운전자인지 확인
- 2) 전세버스 교통안전정보(운전자 적격여부, 차량 교통안전정보)를 계약업체로부터 제출받아 확인

나. 음주 측정 요구 : 최소 1주일 전 요청(필요 시 요청, 그 외는 부장교사가 확인)

- 1) 필요 시 교회가 속한 경찰서에 운전자 음주 측정 실시 요청
- 2) 2일, 3일째 해당 지역 경찰서에 숙소 출발 전 음주측정 요청(필요 시)

다. 2대 이상 출발 시

- 1) 교회나 휴게소에서 2대 이상 출발 시 동시에 출발하지 않도록 일정 간격을 두고 출발
- 2) 고속도로 주행의 경우 100m 이상 안전거리를 확보(※ 한국도로공사 콜센터 ☎ 1588-2504)

라. 과속·신호위반·무리한 추월 및 끼어들기 금지

- 1) 제한속도, 신호, 정지선, 중앙선 등 준수
- 2) 교차로에서 꼬리 물기 금지
- 3) 운전자는 운전 중 휴대전화, 내비게이션 등 전자기기 조작 금지

마. 내리막길 안전 제동

- 1) 내리막길 저단기어(엔진브레이크) 및 보조브레이크(사이드 브레이크) 사용
- 2) 풋 브레이크 연속사용 금지(브레이크 파열에 따른 대형사고 유발원인)

바. 운행 일정 협의 및 무리한 운행 일정 금지

- 1) 사전 협의한 시간에 차량 대기
- 2) 운행 진행상황(출발, 경유지, 휴게소 경유, 도착지) 및 시간 확인
- 3) 계절, 지역특성, 교통상황, 시간 등을 고려하여 일정 수립
- 4) 2시간 운행 하면 10분 이상 휴식시간 확보



기타 사항

가. 사고발생 시 대비 비상연락망 구축 및 활용

- 1) 교통사고 발생 시 인솔자는 소방서(119) 및 인근 경찰서(112)에 즉시 연락
- 2) 인솔교사, 부장, 교역자는 교육사역위원장 또는 담임목사에게 즉시 보고
- 3) 부상이 있는 경우 해당 학생의 보호자에게 알림

나. 구급낭 준비

- 1) 비상 상비약 및 구급약품 준비
- 2) 내용물과 약품사용 방법을 전면에 부착

다. 멀미하는 학생 배려

- 1) 멀미하는 학생을 대비하여 위생 봉투 충분히 준비(멀미는 도미노 현상이 일어날 수 있음)
- 2) 요보호 학생 명단을 확인하고 차량 좌석배치 시 멀미 우려 학생을 배려

라. 차량 안전관련 서식 및 자료

- 〈양식1〉 교통학생 수송버스 호송 협조(음주측정 등) 요청서(필요 시)
- 〈양식2〉 출발전 교육 및 차량안전점검표
- 〈양식3〉 학생현장교육 차량 보호 표지

## 출발전 교육 및 차량안전점검표

점검일 : . . . . .

점검(교육)자	교회명	직위	성명
	해운대제일교회		

구 분	점검(교육)내용	점검결과 (실시여부/부적합)	비고
운전자	- 운전자격요건 확인 운전자 탑승 여부		
	- 운전자 음주여부 확인		
차량 외부	- 앞 타이어 재생타이어 사용 여부 (앞 타이어 재생사용은 불법 - 대형사고 원인)		
	- 차량외부 회사명 등 표시 여부		
	- 타이어 마모 · 균열 상태 확인 여부		
차량 내부	- 회사명, 운전자, 연락처 등 비치 여부		
	- 소화기 비치 여부		
	- 비상탈출용 망치 비치 여부		
	- 불법구조변경 여부(테이블설치 등)		
운전자 교육	- 운전자는 출발 및 재출발 시 반드시 안전벨트착용 토록 안내방송 실시		
	- 급출발 · 급제동 및 대열운행 금지 (목적지 및 중간 휴식지, 운행경로 등 운전자에게 사전 안내 실시)		
	- 내리막길 저단기어(엔진 브레이크) 및 보조 브레이크 사용 · 풋 브레이크 연속사용 절대금지 (브레이크 파열에 따른 대형사고 유발원인)		
기타	- 운행기록계 작동상태		



## 학생수련활동 차량 보호 표지

### 학생수련활동 차량 보호 표지(예시)

#### 1. 앞면 부착 표지

가. 규격 : 400mm×300mm

나. 양식

학생수련활동차량(제      호차)	
교회명 :	
학생수 :	명

다. 부착 위치 : 전면에서 보아 앞 유리창 좌측 상단

#### 2. 뒷면 부착 표지

가. 규격 : 500mm×300mm

나. 양식

학생수련활동차량(제      호차)
이 차에는 학생들이 탑승하고 있으므로 보호하여 주시기 바랍니다.

다. 부착 위치 : 뒤 유리창 중앙 하단



## 식사 점검 체크리스트

단계	점검사항	확인
답사	집단급식소의 경우 식중독 예방 일일점검표를 확인하였습니까?	
	식당 청소 상태 및 음식물 보관 상태가 양호합니까?	
	냉장고에 유통기한이 지난 음식물을 보관하고 있지는 않습니까?	
	모기, 파리 등 해충을 방제하기 위한 시설을 갖추고 있습니까?	
계획	관할청에서 해당 시설에 대한 위생 점검을 실시하였습니까? (필요 시 해당 시군구에 위생 점검 요청)	
	식단표가 학생들에게 적합합니까?	
시행	조리실의 청결 상태가 양호합니까?	
	조리사들은 위생복과 위생모를 착용하고 있습니까?	
	약속된 식단표와 식사가 일치합니까?	
	음식의 질 및 조리 상태가 학생들에게 적합합니까?	
	식수대 및 물 위생 상태는 양호합니까?	
	인솔교사와 학생의 식사가 동일합니까?	
	식사 전 손 씻기 등 개인위생이 잘 지켜지고 있습니까?	
	정해진 장소에서만 음식물을 먹도록 지도하였습니까?	
	식사 후 학생들의 건강 상태를 지속적으로 모니터링 하였습니까?	



## 식사 및 위생 점검은 이렇게 하세요

- 가. 식사와 관련된 계약서(또는 승낙사항) 작성
- 나. 해당 업소의 식중독 예방 일일점검표(단체급식소) 확인
- 다. 식단표대로 식사가 나오는 지 일치여부 등 확인
- 라. 조리된 음식의 맛, 질감, 조리 상태 등을 식사하기 전에 사전 점검을 실시한 뒤 학생들에게 제공 및 식사지도
- 마. 식사 전 손 씻기 등 개인위생을 철저히 하도록 지도
- 바. 학생 개인의 음식물 및 간식류의 휴대는 가급적 허용하지 않으며 숙소에서 먹지 않도록 지도
- 사. 해당 시군구에 해당 식당에 대한 위생 점검 결과 사전에 확인
- 아. 특정 식품 알레르기 학생을 확인하여 식단표 확인 후 현장에서 지도



#### 식중독 의심 환자 발생 시 이렇게 조치하세요

- 가. 복통·설사 환자 발생 시 신속히 의무실로 이송
- 나. 증상이 지속될 경우, 인근 병원으로 이송 후 담임목사에게 즉시 보고
- 다. 동일원인 동일증세를 보이는 식중독 의심환자(복통, 설사 등) 2명이상 발생 시는 인지 즉시 보건소(교육청)에 신고
- 라. 집단 식중독이 의심되면 교회단위 대책반을 구성·운영하여 신속한 후속조치와 행정지원
- 마. 식중독 원인으로 의심되는 음식 등을 모두 수거하여 보관
- 바. 원인규명을 위한 보건소의 역학조사에 협조
- 사. 참가한 모든 학생을 대상으로 건강 상태 확인



#### 기타 사항

- 가. 식사와 관련된 계약서에는 음식물로 인한 사안 발생 시, 배상의 책임을 구체적으로 기재
- 나. 식사 지도 중에 매 식단에 대한 학생들의 반응을 업체 담당자에게 전달
- 다. 학생과 지도교사는 같은 식단으로 식사해야 함
- 라. 모든 식사 전 인솔교사가 먼저 취식하여 냄새 등 이상 유무 확인 후 학생들에게 제공



## 숙소 점검 체크리스트

단계	점검사항	확인
답사	적정 숙박 정원을 넘어서지는 않습니까?	
	숙소 주위가 위험에 노출되어 있지는 않습니까?	
	숙소 내 또는 인근에 청소년 유해업소가 없습니까?	
	방안의 TV는 청소년유해프로그램을 차단할 수 있습니까?	
	방 사이의 베란다가 학생들이 넘어 다닐 정도로 설치되어 위험하지 않습니까?	
	설치물들은 안전합니까?(가구, 유리창문, 가스레인지, 세면대 등)	
	곳곳에 날카로운 모서리나 못 등이 튀어나와 있지 않습니까?	
	계단이나 난간에 미끄럼방지 테이프나 안전장치가 되어 있습니까?	
	유리창문의 안전 잠금장치가 제대로 작동하고 있습니까?	
	2층 이상의 경우 완강기가 설치되어 정상 작동합니까?	
	학생들에게 방송 등 안내할 수 있는 여건을 갖추고 있습니까?	
	욕실이나 공동세면장의 청소 상태는 청결합니까?	
	방안 침구의 보관 및 위생 상태는 양호합니까?	
	화장실의 청결 상태 및 환기 시설은 양호합니까?	
계획	숙소의 안전 위해 요소를 계획에 명시하였습니까?	
	학생 및 교사 숙소 배치표가 계획에 포함되어 있습니까?	
	학생과 교사 숙소는 같은 층에 배치되어 있습니까?	
시행	외부인이 숙소로 들어오지 못하도록 조치되어 있습니까?	
	학생들의 이동 통로나 비상구는 충분하게 확보되어 있습니까?	
	베란다 등 위험한 곳에는 위험 표지판이 붙어 있습니까?	
	필요한 구급약품은 준비되어 있습니까?	



### 숙소 점검은 이렇게 하세요

- 가. 등록증에 허가된 숙박 정원에 맞게 학생들을 배치하였는지 확인
- 나. 숙소를 사전에 직접 점검하여 안전위해 요소 파악
- 다. 숙소 내 방송 시설 유무 확인
- 라. 숙소 내 물품 중 파손 및 작동 여부 점검
- 마. 베란다 등 위험한 곳은 ‘위험’이라는 표지 부착
- 바. 안전 위해 요소는 계획에 반영하여 학생들에게 안내하고 교사들의 주의 당부
- 사. 점검 후 문제가 있을 경우 즉시 업체 담당자에게 시정 요구



### 숙소 관련 안전교육은 이렇게 하세요

- 가. 입소 전에 학생 및 지도자를 대상으로 성범죄 예방 교육 실시
- 나. 학생들에게 생활지도 교육을 하고 생활 규칙을 잘 보이는 곳에 부착
- 다. 숙소에서는 특히 친구 사이에 장난을 삼가며, 단정한 옷차림 지도
- 라. 위험하거나 고가의 물건은 휴대하지 않도록 지도하고 사전 확인
- 마. 허약 학생, 보호를 요하는 학생, 문제 학생 명단은 지도 교사 모두가 공유하여 사안이 발생하지 않도록 긴밀한 연락을 취하도록 함
- 바. 야간 지도계획(불침번)을 세우고 야간 안전요원의 배치 여부 및 위치를 확인하며 학생들이 위급 상황 발생 시 연락할 수 있도록 지도
- 사. 숙소에서의 이동 동선을 확인하고, 안전 위해 요소 제거



### 숙소에서 안전사고 발생 시 이렇게 조치하세요

- 가. 사고자에 대한 응급조치를 먼저 한 뒤, 119 및 경찰서에 신고
- 나. 화재 발생 시 젖은 수건을 이용하여 고개를 숙이고, 대피 경로로 신속히 이동
- 다. 사고 발생 시 교육사역위원장 또는 담임목사에게 즉시 보고
- 라. 학생들이 동요하지 않도록 하고, 유언비어가 생기지 않도록 지도



### 기타 사항

- 가. 숙박과 관련된 계약서에는 안전사고 발생 시, 배상의 책임을 구체적으로 기재
- 나. 영업 배상 책임보험 여부를 확인하고, 화재보험 가입 업소 권장
- 다. 안전사고 방지를 위해 객실 배치도를 확인하고, 위험 요소 표시



## 화재 예방 안전 점검 체크리스트

단계	점 검 사 항	확인
답사	2층 이상의 경우 완강기가 비치되어 있으며 정상 작동합니까?	
	소화기의 위치와 사용 가능 여부를 확인하였습니까?	
계획	화재 및 기타 재난 사항 발생 시 대피 계획을 수립하였습니까?	
	위급 사항 발생에 대비한 비상연락망 체계를 갖추었습니까?	
시행	현장에서 (화재) 안전교육을 실시하고 대피 방법을 안내하였습니까?	
	학생들의 화재를 일으킬만한 물품 소지 여부를 확인하였습니까?	
	소화기 및 완강기의 위치와 사용법을 학생들에게 안내하였습니까?	



## 화재 예방 안전 점검은 이렇게 하세요

- 가. 입소 전 화재 안전교육을 실시하고, 화재발생 시 대피 경로 안내
- 나. 숙소 및 기타 교육 건물의 소방안전 점검표 및 소방시설완공 검사필증 확인
- 다. 2층 이상의 경우 완강기가 배치되어 있으며 정상 작동하는지 확인
- 라. 소화기의 위치를 확인하고 사용 가능 여부 확인
- 마. 완강기 및 소화기의 사용법을 학생들에게 안내
- 바. 학생들이 화재를 일으킬 만한 물건은 소지하였는지 확인



## 화재 발생 시 이렇게 조치하세요

- 가. 화재사고 발생 시 신속히 대처하고, 119로 즉시 신고
- 나. 화재로부터 가장 안전한 동선을 즉시 파악한 후 학생들을 대피시킴
- 다. 낮은 자세로 대피하며 물수건 등을 이용하여 입에 대고 이동
- 라. 아래층으로 대피할 수 없을 경우에는 옥상으로 대피
- 마. 완강기를 사용해야 할 경우 안전여부를 확인한 후 한 명씩 사용



## 기타 사항

- 가. 수련활동의 경우 현장에서 학생들에게 화재안전 교육을 수련활동의 일부로서 포함시키는 것을 권장

## 1. 수상 활동



## 수상 활동 안전 점검 체크리스트

점검 항목	확인
활동장소(바다, 내) 및 주변 위험요소(수영금지구역, 깊이, 조류속도, 파도높이, 물 때 등)는 확인하였습니까?	
수상안전요원의 배치 및 안전장비(구명동의 등) 비치 여부는 확인하였습니까?	
안전사고 발생 시 조치에 관한 응급구조체계(인근의료시설 파악 등)는 확인하였습니까?	
적격업체 여부(수상레저사업자등록증과 종합보험가입증명서, 교육요원의 자격 요건 포함)는 확인하였습니까?	
정확한 인원 파악(수시확인)과 학생들의 교육활동 적합(건강상태 등) 여부는 파악하였습니까?	
사전 안전교육(위험지역 안내 등) 및 입수 전 준비운동은 실시하였습니까?	
안전장비(구명동의) 착용 여부는 확인하였습니까?	
입수 시간을 준수(식사 후 입수 시간 준수 포함) 하였습니까?	
위험지역 활동 통제 등 학생 수상활동 중 입장지도는 하고 있습니까?	
현지 기상상태(적정 수온 등)에 따른 수상활동 실시를 수시로 판단하고 있습니까?	



## 수상 활동 안전 점검은 이렇게 하세요

- 가. 활동 전 반드시 준비운동 등 해당 활동에 대한 안전사고예방(안전수칙 및 위험지역안내와 통제) 교육 실시
- 나. 각종 장비(구명동의 등)의 점검과 착용상태 확인
- 다. 활동 전 기상상태 및 학생들의 건강상태 확인
- 라. 수상안전요원의 배치여부와 사고 발생 시 신속한 환자 수송을 위한 인근 의료시설위치 파악 및 숙지
- 마. 인솔자 응급조치 및 사고발생 시 대처요령 교육과 현장관리 계획 수립



#### 상황 발생 시 이렇게 조치하세요

가. 안전사고 조치계획에 의거 침착하게 대응

나. 해양 사고 발생·목격 시 가장 신속하게 구조 받을 수 있는 119구조대(해양 122)로 신고.



#### 기타 사항

가. 익수자 등의 발생에 따른 인명구조 방법 숙지(※ 대한인명구조협회 : [www.ksa.kr](http://www.ksa.kr))

나. 활동 중 수시로 인원점검을 통한 학생들의 개인행동 여부 등 통제 및 관리에 신경써야함





#### □ 물놀이 안전 수칙

- 물에 들어가기 전 준비운동을 철저히 한다.
- 물에 들어가기 전 수온을 파악한다.
- 기상 상태를 수시로 확인한다.(소나기 내릴 때, 번개 또는 천둥이 칠 때, 안개가 심할 때 등은 활동을 중단한다)
- 갑작스런 이상 너울, 파도가 있을 경우에는 신속하게 안전지대로 대피한다.
- 활동 장소 구역을 정해주고 제한된 구역에서만 활동하도록 한다.
- 물의 깊이와 흐름을 알 수 있는 곳에서만 활동한다.
- 이안류(해안에서 바다로 급히 역류하는 물의 흐름)가 발생한 지역에서는 활동을 하지 않는다.
- 파도가 높거나 물살이 센 곳에서는 활동을 하지 않는다.
- 폭우에 대비하여 안전한 장소에서 활동을 한다.
- 식사 후 최소 1시간 30분이 지난 후에 활동한다.
- 참가 인원, 활동 인원, 휴식 인원을 정확하게 파악한다.
- 몸에 이상이 생긴 학생은 안전한 장소에서 휴식을 취하도록 한다.
- 일몰 후 30분부터 일출 전 30분까지는 수상활동을 금지시킨다.
- 위험지역에서 활동하지 않도록 한다.
- 비상연락수단과 조난신호 장비를 갖춘다.
- 바다에서는 언제 어느 때 조난을 당할지 모르기 때문에 휴대전화나 다른 통신장비(호루라기, 부표)를 갖춘다.

#### □ 물놀이 사고 대처 방법

- 사고 발생 시 수상 활동 참여 인원수와 구조된 인원수에 대하여 정확하게 파악한다.
- 사고 발생 시 인솔선생님과 담당선생님께 보고하도록 한다.
- 인솔책임자 및 지도교사는 돌발적인 재난 사고를 비롯한 안전사고가 발생한 때에는 사고자에 대한 응급처치와 안전지대로의 대피 등 신속히 조치한다.
- 인솔책임자 및 지도교사는 해양긴급신고번호(122), 119 구조대, 인근 경찰관서에 신속히 연락하여 구호를 요청하고 학교장에게 보고한다.
- 담임목사와 당회는 사고 수습 대책을 강구한다.

## 2. 갯벌활동



### 갯벌 체험 활동 안전 점검 체크리스트

점검 항목	확인
학생들의 체험 장비(발에 맞는 장화, 긴팔 옷, 여벌 옷, 챙이 넓은 모자, 면장갑, 자외선차단제 등)는 확인하였습니까?	
자체 안전요원들의 통제와 관리는 이루어지고 있습니까?	
갯골 주변에 학생들이 활동을 하고 있지는 않습니까?	
현지 기상상태(안개 등)는 수시로 확인하고 있습니까?	
학생들이 지정된 체험 장소를 벗어나 활동을 하고 있지는 않습니까?	



### 갯벌 체험 활동 안전 점검은 이렇게 하세요

- 가. 사전 답사를 통한 지정된 장소와 안전위험 상황을 반영한 안전사고예방교육 계획 수립
- 나. 교사도 혼자서는 활동하지 않으며 학생들 또한 혼자서 체험장소(갯벌)에 들어가지 않도록 지도
- 다. 활동 전 기본적인 체험요령과 장비 준비 상태 등 점검



### 상황발생 시 이렇게 조치하세요

- 가. 안전사고 조치계획에 의거 침착하게 대응
- 나. 응급상황인 경우 119구조대에 알려 상황에 따른 최선의 조치로 침착하게 대응



### 기타 사항

- 가. 맨발로 체험하지 않도록 하며 샌들을 착용할 경우 반드시 양말 착용
- 나. 자외선에 의해 화상을 입을 우려가 크기 때문에 이에 대한 대비도 필수



### 갯벌 체험 활동 안전교육 자료

#### ☐ 갯벌체험 안전사고 대비 방법

- 어민들이 갯벌 출입을 위해 만들어 놓은 진입로가 있는 경우에는 진입로로 출입하며, 진입로에서 멀리 떨어진 곳은 출입하지 않는다.
- 갯벌에 갯골이 있는 경우에는 넘어가지 않는다. 밀물 시 갯골에 물이 먼저

차 오르기 때문에 수심이 깊어져 넘어오지 못하는 경우가 있으며, 갯골 주변에는 갯벌의 함수율이 높아 발이 빠지는 경우가 많으니 접근하지 않는다.

- 갯벌에는 절대로 어린이 혼자 들어가지 않도록 하며, 어른도 혼자 들어가지 않는다.
- 갯벌에 발이 깊이 빠진 경우 반대방향으로 엎드려 기어 나오며, 안내인의 도움을 받는다. 위급한 경우 119의 도움을 받는다.
- 갯벌에는 맨발로 들어가지 않는다. 발에 잘 맞는 장화를 착용하며 샌들을 착용할 경우 반드시 양말을 착용한다. 갯벌에는 어패류의 패각 등이 있어 맨발로 출입할 경우 심한 상처를 입을 수 있다.
- 갯벌체험 시 되도록 긴팔 옷을 착용하며, 창이 넓은 모자로 자외선으로부터 보호하며, 선크림을 발라 화상을 예방하고 식수를 준비해 탈수를 예방한다.
- 갯벌체험 시 갑자기 안개가 낄 경우 만조 시간과는 관계없이 즉시 갯벌에서 나오고, 방향을 잃었을 경우에는 갯벌에 조류로 인해 생긴 물결모양 결(연흔)의 방향을 살펴보고 경사가 완만한 연흔의 직각 방향으로 나오면 육지 쪽으로 나올 수 있다.

### 3. 산행 활동



#### 산행 활동 안전점검 체크리스트

점검 항목	확인
학생들의 건강 상태는 확인하였습니까?	
구급약과 기본 등산 물품(산행지도, 복장 등 기본 장비와 식수, 음식물) 준비 상태는 확인하였습니까?	
학생들의 산행 전 준비운동은 실시하였습니까?	
인솔계획(행렬의 선두, 중간, 후미 및 낙오자 인솔대비)에 의한 안전요원 배치상황은 점검하였습니까?	
산행 시 유의사항(안전수칙과 코스 설명)은 교육하였습니까?	
비상상황 발생 시 연락 체계는 확인(산행 중 수시로 위치표시판 확인) 하였습니까?	
수시로 인원 점검을 통한 학생들의 상황(건강, 대열 이탈 등)은 점검하였습니까?	
수시로 양손에 물건을 쥐고 걷지는 않았는지 확인하였습니까?	
현지 기상상태는 확인하였습니까?	



### 산행 활동 안전 점검은 이렇게 하세요

- 가. 사전 답사를 통한 제한구역이나 안전위협 상황을 반영한 산행 일정과 이에 따른 안전사고 예방 교육계획 수립
- 나. 무리한 산행코스는 잡지 않으며 학년단위의 대규모보다는 소규모의 학급 단위의 산행이 안전함
- 다. 활동 전 기본적인 산행방법과 장비 준비 상태 등 점검
- 라. 철저한 인솔계획으로 길어진 행렬로 인한 통제 및 관리의 소홀함이 없도록 해야 함
- 마. 산행 중 수시로 인원점검을 통한 학생들의 인원수와 건강상태를 점검하고 이에 따른 대비책(낙오로 인한 임시 하산계획 등) 수립



### 상황 발생 시 이렇게 조치하세요

- 가. 안전사고 조치계획에 의거 침착하게 대응
- 나. 응급상황인 경우 지도와 위치표시판의 확인을 통해 인근 산악구조대나 119 구조대에 알려 상황에 따른 최선의 조치로 침착하게 대응



### 기타 사항

- 가. 봄철, 가을철 산행을 원칙으로 하고 무더운 여름이나 겨울산행은 지양
- 나. 인솔 시 선두의 인솔교사는 산행코스를 숙지하고 되도록 유경험자를 배치하며 중간책임자도 두어 적절한 산행의 흐름을 조절하는 것이 중요
- 다. 만일의 사고에 대비한 익숙하지 않은 산 속에서의 위치 파악을 위해 지도와 등산로 중간 중간에 있는 위치표시판을 반드시 확인하는 것도 중요
- 라. 일기 변화에 따른 대비책을 계획단계에서 반드시 수립



### 산행 활동 안전교육 자료

- 산행 시에는 발 디딜 곳을 잘 살피고 천천히 걷고 손에는 가급적 물건을 들지 말아야 한다.
- 오르막길보다 내리막길을 더 조심해야 한다.
  - 내려갈 때에는 자세를 낮추고 발아래를 잘 살펴 안전하게 디딘다.
  - 굽은 모래나 돌이 있는 길을 내려올 때 미끄러지지 않게 조심해야 넘어지거나 발목을 빼는 일을 예방할 수 있다.
- 산행 전·후 스트레칭으로 충분히 몸을 푼다.

- 일기 예보를 확인해 날씨와 계절에 맞는 옷차림을 해야 한다.
  - 기온이 떨어질 것을 대비해 덧입을 옷을 챙긴다.
  - 햇볕이 뜨거운 날에는 모자를 씌우거나 선크림을 발라 준다.
  - 여름이나 초가을에는 몸에 모기약을 바르는 것도 좋다.
- 구급약과 비상식량 및 헤드랜턴을 준비한다.
- 산에서는 정해진 길로 다니고 길이 아닌 곳으로 가서는 안 된다.
- (가을철)낙엽이 있는 곳은 주의해서 밟아야 한다.
- (가을철)일찍 출발하고 일찍 하산한다 해가 짧아지므로 가능한 한 일찍 출발해서 해가 남아있을 때 하산을 마치는 것이 안전하다.
- (가을철)보온 의류를 준비한다. 갑작스런 기온 강하는 가을철에 나타나는 일반적인 현상이다.
- 살아 있는 야생 동물을 만지거나 잡으려는 행동은 동물들에게 위협적으로 느껴진다는 사실을 알려주어야 한다.
- 산행 중에는 화기 소지를 금하고, 산에서 조리 행위를 해서는 안 된다.
- 음식물 쓰레기는 잘 싸서 되가져오도록 하고, 자연보호 활동도 겸하여 실시한다.

#### 4. 캠핑(야영) 활동



##### 캠핑(야영) 활동 점검 체크리스트

점검 항목	확인
구급함 준비 및 의약품 보충은 하였습니다か?	
안전사고 예방교육(답사 내용 중심)은 실시하였습니까?	
시설물(텐트 및 주변) 관리(고정줄과 팻)와 상태는 확인하였습니까?	
화기(휴대용 가스버너와 연료) 관리 상태는 확인하였습니까?	
부식(음식물) 관리 상태는 확인하였습니까?	
기상과 취침 전 학생들의 건강상태는 점검하였습니까?	

##### ○ 사례

- 사례1. 2007년 1월 충북 화양동에서 텐트 내 화로대 사용으로 인한 사망사고
- 사례2. 휴대용가스버너 폭발사고로 인한 사고
- 사례3. 텐트 스트링(고정줄)에 걸려 고정팻에 얼굴을 부딪치는 사고



#### 캠핑(야영) 활동 안전 점검은 이렇게 하세요

- 가. 화기(휴대용 가스버너 등) 사용 및 관리에 대한 교육 반드시 실시
- 나. 텐트 설치 후 고정팩 다운 및 스트링(줄)에 안전표지(야광테이프 등) 부착
- 다. 독충(벌, 뱀) 대비 주변 위험요소 확인 및 주의
- 라. 야외 생활 시 감염될 수 있는 질병 예방(개인위생 관리)
- 마. 바람이 많이 불 때에는 불자리(캠프파이어)를 만들지 않도록 함(화재 위험)



#### 상황 발생 시 이렇게 조치하세요

- 가. 일행들이 동요하지 않게 계획된 안전사고예방 계획에 의거 상황대응
- 나. 간단한 응급조치와 함께 인근 의료시설을 이용. 또는 119구급대 연락 조치



#### 기타 사항

- 가. 인솔자는 활동 전에 기본 야영법(야영지 선정과 텐트 설치 등)을 숙지하여 안전한 활동이 될 수 있도록 준비
- 나. 되도록 겨울철 캠핑은 지양하고 기본 시설(급수시설 및 보건시설 등)을 갖추고 있는 캠핑장 이용
- 다. 절대로 캠핑시설 주변에서는 뛰지 않도록 주의

## 5. 전시·공연 관람



#### 전시·공연 관람 안전 점검 체크리스트

점검 항목	확인
단체 관람(전시, 공연) 시 학급별 인솔교사를 배치하여 현장관리가 이루어지고 있습니까?	
입·퇴장 시 뛰거나 앞사람을 밀지 않도록 교육 했습니까?	
관람시간(퇴장시간)에 대한 공지는 하였습니까?	
대피로와 출입구에 인솔교사를 배치하였습니까?	



### 전시·공연 관람활동 안전 점검은 이렇게 하세요

- 가. 답사 시 확인된 대피로와 출입구에 대한 사전 안내와 통제계획 수립
- 나. 단체 대규모 관람 시 인솔교사의 학급 단위 임장 지도로 상황 발생 대비
- 다. 기본적인 재난 상황 발생에 대비한 안전교육 실시



### 상황 발생 시 이렇게 조치하세요

- 가. 안전사고 조치계획에 의거 침착하게 대응
- 나. 응급상황 발생 시 119구조대 연락
- 다. 화재 발생 시 비상벨이나 소리를 쳐 주위 사람들에게 알리고 소방서에 신고
- 라. 화재나 정전사고 발생 시 임장하고 있던 인솔교사의 지시에 따라 침착하게 현장을 대피할 수 있도록 질서 있게 이동



### 기타 사항

- 가. 좁은 실내 공간을 활용한 관람시설은 사전에 선택지양
- 나. 인솔교사들 끼리 모여 있어 상황발생 시 학생들의 통제 및 관리의 소홀이 없도록 사전 계획 수립

## 6. 겨울철 야외 활동



### 겨울철 야외 활동 안전 점검 체크리스트

점검 항목	확인
학생들의 안전사고 예방교육과 기본교육은 시행하였습니까?	
활동 전 준비운동을 하였습니까?	
학생들의 장비 준비와 착용은 수준과 상황에 맞게 되는지 확인하였습니까?	
안전요원의 배치와 운영은 적절하게 되는지 확인하였습니까?	
인솔교사들의 임장지도(초급자 리프트 동승 등)는 잘 이루어지고 있습니까?	
학생들은 수준에 맞는 슬로프를 이용하고 있습니까?	
학생들의 건강상태(피로에 따른 휴식 등)는 수시로 확인하고 있습니까?	



#### 겨울철 야외 활동 안전 점검은 이렇게 하세요

- 가. 강습 대상 학생의 수준별 교육이 이루어지도록 계획 시 고려해야 하며, 초보자는 인솔교사나 안전요원과 함께 리프트에 동승하는 등의 입장지도를 고려해야함
- 나. 사람들이 많이 몰려 운영되는 곳(스키, 썰매장)이기 때문에 사전에 각별한 안전사고 예방교육과 계획이 수립되어야 함



#### 상황 발생 시 이렇게 조치하세요

- 가. 주로 탈골이나 골절상이 많이 발생하기 때문에 환자를 움직이지 않도록 하며 현장 주위의 안전을 우선 확보
- 나. 안전요원에게 연락 후 의무실로 후송하고 이후 인근의료시설 또는 119구급대에 연락



#### 기타 사항

- 가. 상황 발생 시 안전요원과의 연락체계 확보가 중요하므로 해당 활동장과 인근의료시설과의 연계, 119구급대와의 연락 조치 등이 포함된 사고발생 조치 계획 수립
- 나. 처음 체험하는 학생의 경우 안전교육을 받았더라도 과도한 긴장과 두려움이 생길 수 있으므로 항상 주의 깊게 관찰





## 교통 안전

## 가. 멀미

- 1) 승차 전 멀미 예방약 사용
- 2) 앞자리에 앉도록 함(뒷자리가 상대적으로 진동이 심함)
- 3) 멀미 시에는 창문을 열어 환기
- 4) 창문 밖 먼 곳으로 시선을 돌리거나 눈을 감고 안정을 취함

## ※ 붙이는 멀미약 사용법

- ① 사용 전 사용설명서를 숙지하고, 승차 4시간 전에 미리 붙인다.
- ② 사용 후 손을 깨끗하게 씻는다.  
(사용한 손으로 눈을 만지면 동공확대 등 부작용 발생)
- ③ 효과 지속시간이 72시간이므로, 그 전에 다시 붙이지 않는다.
- ④ 갈증, 안통과 동공확대, 오심과 구토, 어지럼증, 방향감각 상실, 기억력 감퇴, 환각과 착란 등의 부작용 증상이 나타나면 즉시 떼어 버리고, 물을 충분히 마신 후 안정한다. → 증상이 개선되지 않으면 병원을 방문

☆ 먹는 멀미약은 승차 30분~1시간 전에 복용하면 효과가 나타나며, 지속시간이 짧은 대신 부작용이 덜하므로 초등학생의 경우 먹는 멀미약을 권장한다.

## 나. 차내 화재 발생

- 1) 인솔자는 학생들을 불길을 피해 질서 있게 신속히 하차시키고 도로 밖 안전지대로 대피
- 2) 최종 하차 후 차량 탑승 학생 수를 정확히 확인
- 3) 비치된 소화기로 진화가 가능할 지 판단
- 4) 119로 신고

## ※ 소화기 사용 요령

- ① 소화기의 안전핀을 뽑는다.
- ② 불이 난 곳을 향해 호스를 빼들고 손잡이를 힘껏 움켜쥐는다.
- ③ 불길주위에서부터 빗자루로 쓸 듯이 골고루 뿌린다.

## 다. 추돌 사고

- 1) 학생들을 안정시키고, 다친 학생이 있는지 확인
- 2) 목 또는 허리 손상이 의심되는 학생은 몸을 움직이지 않도록 하고, 119에

신고하여 신속하게 병원으로 이송

3) 112에 신고하여 경찰의 안전조치에 따라야 함  
라. 전복 및 추락

- 1) 개방된 모든 통로로 신속히 대피
- 2) 탈출구가 없을 경우 비상 탈출용 망치로 유리창을 깨고 통로 확보
- 3) 화재 발생의 우려가 있으므로 안전한 곳으로 이동
- 4) 최종 탈출 시 차량 탑승 학생 수 정확히 확인

마. 차량이 물에 빠졌을 때

- 1) 학생들이 이동해야 할 방향을 판단하여 알림
- 2) 안전띠를 풀고 신발과 옷을 벗어 신속히 탈출
- 3) 출입문이 열리지 않으면 침착하게 기다리다 물이 어느 정도 차면 출입문을 열고 탈출
- 4) 최종 탈출 시 차량 탑승 학생 수 정확히 확인



## 항공 및 선박 안전

가. 항공 안전수칙

- 1) 비행기 이·착륙 시에는 반드시 안전벨트를 착용하며, 예상하지 못한 상황에서 기체가 흔들릴 수 있으므로 안전벨트 착용
- 2) 비행기에 탑승하면 산소마스크, 구명조끼, 위치 확인 및 사용법 숙지
- 3) 비행기 좌석의 안전벨트 착용 신호를 확인하고, 비상시에는 두 손을 포개 앞좌석에 대고 팔 사이로 머리를 감싸 안아 몸을 웅크리는 충격방지 자세를 취하도록 함
- 4) 비행기가 이륙하고 착륙할 때는 테이블 사용 전 상태로 위치시키고, 젖혀놓은 등받이는 최대한 직각으로 세움. 의자가 뒤로 젖혀진 상태로 사고가 나면 충격의 범위가 넓어 사람들이 많이 다칠 수 있음
- 5) 비행 전 승무원의 안내방송에 귀를 기울이고 상황발생시 승무원의 안내에 따름

나. 항공 비상시 행동요령

- 1) 비상상황 발생 시 소지품 및 동반자를 찾기 위해 탈출시간을 지연시키지 않아야 함
- 2) 비상탈출용 슬라이드 앞에서는 머뭇거리지 말고 과감하게 뛰어내림
- 3) 플래시나 플래시 기능이 있는 핸드폰을 몸에 지니고 비상시에 대비하여, 충돌 전 좌석 등받이를 세우고 안전벨트를 매며 허리를 굽혀 낮은 자세 유지
- 4) 물 위에 비상착륙 보트가 없는 경우에는 서로 팔을 걸어 원을 만들고 구조를 기다림
- 5) 사고 비행기에서 벗어나면 신속하게 최대한 먼 곳으로 대피

#### 다. 선박 안전수칙

- 1) 구명조끼 착용법을 숙지하고 선내 탑승 후 구명조끼 보관 위치 확인
- 2) 함께 탄 선생님 또는 어른과 함께 구명보트가 있는 위치 확인
- 3) 선장이 지정하는 여객 출입금지 장소에 승무원의 허락 없이는 출입하지 않음
- 4) 비와 눈이 오거나 바람이 강한 경우 위험하므로 갑판으로 나가지 않음

#### 라. 선박 비상시 행동요령

- 1) 충돌사고나 좌초사고, 전복이나 침수사고 발생 시 사고 발생을 비상벨이나 큰소리로 알림
- 2) 선내방송이나 승무원 안내에 따라 움직이되 제대로 대처하지 못하는 경우 최대한 질서를 유지하면서 구명조끼와 구명보트를 확보하고 구조선을 기다림
- 3) 배에서 쿵 소리나 폭발음이 들리고 배에 충격이 가해지는 등 사고 시 가능한 선실에서 벗어나 탈출이 쉬운 갑판으로 피함
- 4) 비상구가 열리지 않을 때는 가까운 곳으로 비치된 도끼를 이용해 창문을 깨고 탈출
- 5) 배가 침몰시 성급하게 바다로 뛰어들면 와류현상으로 거대한 소용돌이가 일어나 주변을 빨아들여 물 깊은 곳으로 잠길 수 있으므로 유의
- 6) 배가 기우는 반대 방향의 제일 높은 쪽에 있는 것이 유리
- 7) 탈출이 필요한 위험한 상황으로 물에 뛰어들어야 한다면 구명조끼를 입고 신발을 벗음



#### 식사 및 숙소 안전

##### 가. 식중독 관련

- 1) 구토 및 설사가 나아질 때까지 음식 대신 수분을 충분히 섭취하여 탈수 예방
- 2) 이온음료나 물 1L에 설탕 4t와 소금 1t를 섞어 충분히 마시도록 함
- 3) 다음과 같은 증상이 있으면 신속하게 병원진료를 받아야 함

##### ※ 병원으로 가야 하는 복통

- |                         |                    |
|-------------------------|--------------------|
| - 4시간 이상 지속되는 심한 복통     | - 구토, 열을 동반하는 복통   |
| - 복부가 팽만하거나 누르면 아픈 복통   | - 어지러움, 졸림, 혼미한 느낌 |
| - 소변이나 대변에 피가 섞여 나오는 복통 |                    |

##### 나. 비출혈(코피)

- 1) 고개를 앞으로 숙이고, 콧망울을 검지와 엄지손가락으로 잡고, 10분 이상 압박하여 지혈
- 2) 코뼈 부위에 냉찜질

- 3) 입으로 호흡하게 하며, 코피가 목으로 넘어가면 뱉어 내도록 함
- 4) 타박상으로 인한 경우, 30분 이상 지혈되지 않으면 병원진료를 받도록 함

다. 추락사고

- 1) 의식은 있으나 머리 충격이 의심되면 움직이지 못하게 하고, 즉시 119에 신고
- 2) 대부분 골절 등 손상이 있으므로 팔, 다리 등을 무리하여 움직이거나 일어 서지 않도록 하고, 천천히 안정적인 자세를 취하도록 해야 함
- 3) 환자의 의식, 호흡, 손상 정도 등을 관찰하면서 신속하게 병원으로 이송

라. 화상(열화상)



[출처 : (주) 동화사 중학교 보건교과서 178쪽]

※ 햇빛(일광)화상은 (1도 화상과 같이) 찬물이나 찬물수건으로 열을 충분히 식히고, 화상 연고를 바른다.

※ 병원으로 가야하는 화상

- 화약 약품이나 전기 화상, 흡입 화상
- 화상에 의한 통증이 계속될 경우
- 화상 부위가 얼굴, 손, 발, 관절, 생식기관인 경우
- 화상의 부위가 넓은 경우



기타 각종 상황별 응급처치

가. 산행, 도보 이동, 기타 야외활동(운동 상해)

1) 외상의 응급 처치



[출처 : (주) 동화사 중학교 보건교과서 177쪽]

## 2) 외상의 종류별 응급처치

긁힌 상처(찰과상)	베인 상처(절상)	찢긴 상처(열상)	찢린 상처(자상)
상처부위를 씻고, 소독	<ul style="list-style-type: none"> <li>°출혈부위를 압박하여 지혈 후 소독</li> <li>°상처가 깊거나 벌어진 경우 봉합을 위해 병원으로 이송</li> </ul>	<ul style="list-style-type: none"> <li>°상처부위를 씻고, 출혈부위를 압박하며 심장보다 높게 해줌</li> <li>°상처가 깊거나 벌어진 경우 봉합을 위해 병원으로 이송</li> </ul>	<ul style="list-style-type: none"> <li>°얕게 박힌 물체는 제거하고 지혈 후 소독</li> <li>°깊게 박힌 물체는 빼지 말고 수건 등으로 고정 후 병원으로 이송</li> </ul>

※ 상처가 크거나 이물질이 많이 묻었을 경우 과상품 예방접종을 위해 병원 진료를 요함.

## 3) 염좌, 탈골, 골절의 응급처치

가) 염좌 : 근육이나 인대가 늘어나거나 찢어진 상태

☞ 다음의 RICE 처치법으로 통증을 줄이고, 부종이나 통증이 심한 경우 병원으로 이송



[출처 : (주) 동화사 중학교 보건교과서 179쪽]

나) 탈골 : 관절에서 뼈가 어긋난 상태

- (1) 손상된 상태 그대로 부목 등을 이용하여 고정 후 즉시 병원으로 이송
- (2) 절대 임의로 교정하지 않도록 함

다) 골절 : 뼈에 금이 가거나 부러진 상태

- (1) 골절부위를 움직이지 않도록 부목을 이용하여 고정 후 병원으로 이송
- (2) 뼈가 피부 밖으로 노출된 복합 골절의 경우 119에 도움을 요청

## 4) 벌에 쏘인 경우

가) 카드 등으로 긁어서 벌침을 제거

나) 비누를 이용하여 깨끗이 씻도록 함

다) 얼음이나 찬물로 찜질

라) 안면 홍조, 안구 가려움, 전신 발진, 구토, 어지러움 등을 보이는 경우 또는 평소 음식 등에 흔히 알레르기 증상을 보였던 경우에는 신속하게 병원으로 이송

- 5) 뱀에 물린 경우
  - 가) 119에 신고
  - 나) 환자를 똑바로 눕혀 움직임을 최소화하고, 시계, 벨트 등 조이는 부분을 풀어줌
  - 다) 물린 부위를 심장보다 낮게 위치시킴
  - 라) 2~3cm 넓이의 천으로 물린 부위에서 심장 쪽으로 가까운 5~10cm의 위치에 손가락 하나가 들어갈 정도로 묶어줌
  - 마) 압박대 매기, 칼로 찢기, 입으로 빨아내기, 얼음찜질 등은 하지 않도록 함
- 6) 신체부위가 절단된 경우
  - 가) 절단 부위를 가볍게 씻어 물에 적신 손수건 등으로 싸고 비닐봉지에 넣어 밀봉하여 말라붙지 않도록 함
  - 나) 절단물을 싼 비닐봉지를 얼음이 든 통에 담아 차갑게 유지
  - 다) 절단 부위 상부는 압박붕대 등으로 묶어 지혈하며 신속하게 병원(수지 접합 전문병원)으로 이송
- 7) 치아가 손상된 경우
  - 가) 치아가 부러진 경우 부러진 치아 조각을 깨끗한 물로 씻어 병원으로 이송
  - 나) 치아가 빠진 경우 빠진 치아는 물로 살짝 씻어서 가능하면 잇몸에 잘 끼워서 가거나, 우유나 식염수에 담가 병원으로 신속하게 이송
  - 다) 피가 나는 잇몸은 손수건 등으로 눌러 지혈
- 8) 눈 손상
  - 가) 눈에 이물질이 들어간 경우 절대로 눈을 비비지 말고, 세면대에 물을 받아 얼굴을 담그고 눈을 깜박거리어 이물질이 나오도록 함
  - 나) 눈을 다친 경우 머리를 올린 자세로 눈을 감고 안정하도록 하며, 안통, 시야 흐릿함 등의 이상증상이 있다면 병원진료를 받도록 해야 함
  - 다) 눈에 출혈이 있는 경우 지혈하지 말고, 종이컵 등으로 두 눈을 보호하고 압박되지 않도록 하며, 신속하게 병원으로 이송
- 9) 일사병 : 더운 곳에서 운동하거나 장시간 햇빛에 노출되었을 때 발생
  - 가) 시원한 곳으로 옮겨 눕히고, 겉옷은 벗도록 함
  - 나) 다리를 심장보다 높게(20~30cm)하며 편안한 자세를 취하게 해야 함
  - 다) 소금물이나 이온음료를 섭취하도록 함
  - 라) 찬 물수건으로 몸을 적시거나 부채질을 하도록 함
  - 마) 상태가 회복되지 않으면 병원으로 이송
- 10) 경련, 발작
  - 가) 질식 예방을 위해 머리와 몸을 옆으로 돌려줌
  - 나) 환자 주변에 손상을 줄 수 있는 물건을 치워야 함
  - 다) 물, 음료 등을 마시게 하지 말고, 옷은 느슨하게 풀어줌
  - 라) 경련 시 입에 어떤 물질도 넣어서는 아니 됨

- 마) 경련 중 눈과 손발의 움직임, 지속 시간 등을 면밀히 관찰
- 바) 경련이 끝난 후 다시 경련할 수 있으므로 반드시 병원으로 이송
- 11) 두부 타박상
  - 가) 머리를 약간 높이고 눕히도록 함
  - 나) 타박상 부위에 얼음찜질을 해줌
  - 다) 의식 상태를 주의 깊게 관찰
  - 라) 피가 날 경우 깨끗한 천으로 출혈부위를 압박하여 지혈 후 병원으로 이송

※ 즉시 병원으로 가야 할 상황

- 잠깐이라도 의식을 잃은 경우
- 토하거나 심한 두통이 있는 경우
- 귀나 코에서 피가 나거나 맑은 액체가 나오는 경우

나. 수상 활동, 동계 야외활동 등

1) 물에 빠진 경우

- 가) 큰 소리로 주위 사람에게 알리고, 손이나 나뭇가지, 로프 등을 이용해서 구조
- 나) 보트가 없다면 튜브나 구명줄을 머리 위로 던짐. 로프가 없다면 옷을 길게 연결하여 던지도록 함
- 다) 학생이 의식이 없다면 수영하여 뒤쪽으로 접근해서 물 밖으로 끌고 나와야 함
- 라) 물을 많이 마셔 구토할 때는 기도가 막히지 않도록 조치
- 마) 응급처치 후 학생이 회복된 것처럼 보여도 반드시 병원으로 이송

2) 저체온증

- 가) 환자를 추운 곳으로부터 빨리 따뜻한 곳으로 옮겨야 함
- 나) 젖은 옷을 갈아입도록 하고, 머리를 말려 줌
- 다) 의식이 정상이면, 옷과 이불 등을 덮어주고 따뜻한 음료를 마시도록 함
- 라) 의식이 없다면, 119 신고 후 심폐소생술 실시

3) 동상

- 가) 환자를 추운 곳으로부터 빨리 따뜻한 곳으로 옮김
- 나) 혈액순환에 방해가 되는 반지, 옷, 벨트 등을 제거
- 다) 동상 부위를 절대 문지르거나 마사지하지 않으며, 뜨거운 물이나 난방기구 등에 화상부위를 직접 대지 않도록 함
- 라) 동상 부위가 서로 닿거나 물집이 터지지 않도록 주의하며 병원으로 이송
- 마) 병원까지 이동이 한 시간 이상 걸리는 경우에는 동상부위를 따뜻한 물에(38~42℃)에 피부를 담그도록 함

4) 의식이 없는 경우 : 개정 심폐소생술 실시와 자동제세동기(AED)사용





## 심폐소생술

심 폐 소 생 술	1단계	의식 확인	어깨를 두드리거나 이름을 부르거나 "여보세요. 눈떠보세요" 등에 반응이 없다면 의식 없음으로 판단
	2단계	119에 구조 요청	주변인 중 특정 1인을 지목하여 119에 신고하도록 함. 주변에 아무도 없다면 먼저 119에 신고하고, 가슴압박을 실시
	3단계	가슴 (흉부) 압박	양쪽 유두선과 흉골의 교차 지점에 한쪽 손바닥을 올려놓고, 다른 손을 겹쳐 깍지를 낀다. 팔꿈치는 곧게 펴고, 5-6cm의 깊이로 강하고 빠르게(분당 100회의 속도) 30회 압박
	4단계	기도 유지	한 손은 턱, 다른 한손은 이마에 두고, 턱은 들고 이마를 가볍게 눌러, 고개가 뒤로 젖혀지도록 함
	5단계	인공 호흡	한 손으로 코를 막고, 구조자 입으로 환자의 입을 완전히 덮은 후 1초에 2회 공기를 불어 넣음

★ 1~3단계까지를 「가슴압박 소생술(hands only CPR)」이라고 하고, 이때는 가슴압박을 구조대원이 도착할 때까지 반복적으로 시행



## 자동제세동기(AED, Automated External Defibrillator) 사용법

- ① 자동제세동기의 전원을 켜고, 음성안내에 따름
- ② 환자의 상체를 노출시킨 후 전극패드를 오른쪽 쇄골아래와 왼쪽 유두아래 겨드랑이선에 부착
- ③ 심폐소생술을 멈추고, 심장 리듬 분석을 기다림
- ④ 환자로부터 떨어져 안내에 따라 제세동 버튼을 누름
- ⑤ 제세동 후 즉시 심폐소생술을 시행



[그림출처 : [www.1339.or.kr](http://www.1339.or.kr)]





## 구급상자 정리요령

- \* 구성 : 붕대와 반창고, 거즈, 일회용 밴드와 외상 연고, 소독약, 스프레이 파스, 가위, 핀셋, 면봉, 기본 의약품
- \* 기본 의약품 : 소화제, 정장제, 감기약, 진통제, 여성용품, 모기약, 멸미약



## 부 록

### 일반 긴급 전화번호

구분	전화번호
• 범죄신고(경찰서)	112
• 전화번호안내(국내)	114
• 화재·구조·구급환자신고(소방서)	119
• 물놀이 사고신고	119(해상 122)
• 수도고장신고	121
• 전기고장신고	123
• 미아·가출신고	182
• 교통정보제공	1333
• 응급환자정보센터	1339
• 가스사고신고	1544-4500
• 아동학대신고	1391
• 학교폭력신고	1588-7197

### 재난·안전 관련 홈페이지

기관명	주소	비고
기상청 기상정보	<a href="http://www.kma.go.kr">http://www.kma.go.kr</a>	• 일기·특보 등 기상전반
소방방재청 홈페이지	<a href="http://www.nema.go.kr">http://www.nema.go.kr</a>	• 재난관련 총괄
국가재난정보센터	<a href="http://www.safekorea.kr">http://www.safekorea.kr</a>	• 재난상황·피해현황 내용
교육시설재난공제회	<a href="http://www.edufa.or.kr">http://www.edufa.or.kr</a>	• 교육시설 복구 및 보상
재난질병본부	<a href="http://www.cdc.go.kr">http://www.cdc.go.kr</a>	• 감염병 및 질병관련

## ☐ 교통안전공단 본사 및 지역본부(지사) 연락처

구 분	관할지역	주 소	전화번호	팩스번호
서울지역 본부	서울	서울 마포구 성산동 436-1번지	(02)309-5000	02-375-1274
경인지역 본부	경기남부	경기 수원시 권선구 서둔동 9-19번지	(031)297-9121	031-297-9124
	경기북부	경기 의정부시 호원동 441-9번지	(031)837-0700	031-837-7605
	인천	인천 남동구 간석3동 172-1 한국교직원공제회 인 천회관 3층	(032)833-5000	032-831-4492
중부지역 본부	대전충남	대전 대덕구 문평동 83-1번지	(042)933-4324	042-933-4329
	충북	충북 청주시 흥덕구 신봉동 260-6번지	(043)269-5000	043-262-6551
	강원	강원 춘천시 석사동 123-1번지	(033)262-3367	033-262-3365
대구경북 지역본부	대구경북	대구 수성구 노변동 435번지	(053)794-3811	053-794-3817
부산경남 지역본부	부산경남	부산 사상구 주례3동 1287번지	(051)315-1421	051-328-7797
	울산	울산 남구 달동 1296-2 항사랑병원 빌딩 8층	(052)256-9373	052-256-9376
	제주	제주 제주시 도련2동 568-1번지	(064)723-3111	064-723-3120
호남지역 본부	광주전남	광주 남구 송하동 251-4번지	(062)606-7600	062-674-0317
	전북	전북 전주시 덕진구 팔복동3가 211-5번지	(063)212-4741	063-211-7271
본사		경북 김천시 혁신6로 17	1577-0990	

## 재난 종류별 주의보 및 경보

종류	주 의 보	경 보
강 풍	육상에서 풍속 14m/s 이상 또는 순간풍속 20m/s 이상이 예상될 때. 다만, 산지는 풍속 17m/s 이상 또는 순간풍속 25m/s 이상이 예상될 때	육상에서 풍속 21m/s 이상 또는 순간풍속 26m/s 이상이 예상될 때. 다만, 산지는 풍속 24m/s 이상 또는 순간풍속 30m/s 이상이 예상될 때
풍 랑	해상에서 풍속 14m/s 이상이 3시간 이상 지속되거나 유의파고가 3m 이상이 예상될 때	해상에서 풍속 21m/s 이상이 3시간 이상 지속되거나 유의파고가 5m 이상이 예상될 때
호 우	6시간 강우량이 70mm 이상 예상되거나 12시간 강우량이 110mm 이상 예상될 때	6시간 강우량이 110mm 이상 예상되거나 12시간 강우량이 180mm 이상 예상될 때
대 설	24시간 신적설이 5cm 이상 예상될 때	24시간 신적설이 20cm 이상 예상될 때. 다만, 산지는 24시간 신적설이 30cm 이상 예상될 때
건 조	실효습도 35% 이하가 2일 이상 지속될 것으로 예상될 때	실효습도 25% 이하가 2일 이상 지속될 것으로 예상될 때
폭풍 해일	천문조, 태풍, 폭풍, 저기압 등의 복합적인 영향으로 해수면이 상승하여 발효기준값 이상이 예상될 때. 다만, 발효기준값은 지역별로 별도지정	천문조, 태풍, 폭풍, 저기압 등의 복합적인 영향으로 해수면이 상승하여 발효기준값 이상이 예상될 때. 다만, 발효기준값은 지역별로 별도지정
한 파	10월~4월 사이의 기간에 다음 중 어느 하나에 해당하는 경우 ① 아침 최저기온이 전날보다 10℃ 이상 하강하여 평년값보다 3℃가 낮을 것으로 예상될 때 ② 아침 최저기온이 -12℃ 이하가 2일 이상 지속될 것이 예상될 때 ③ 급격한 저온현상으로 중대한 피해가 예상될 때	10월~4월사이의 기간에 다음 중 어느 하나에 해당하는 경우 ① 아침 최저기온이 전날보다 15℃ 이상 하강하여 평년값보다 3℃가 낮을 것으로 예상될 때 ② 아침 최저기온이 -15℃ 이하가 2일 이상 지속될 것이 예상될 때 ③ 급격한 저온현상으로 광범위한 지역에서 중대한 피해가 예상될 때

태 풍	태풍으로 인하여 강풍, 풍랑, 호우 현상 등이 주의보 기준에 도달할 것으로 예상될 때	태풍으로 인하여 풍속이 17m/s 이상 또는 강우량이 100mm 이상 예상될 때. 다만, 예상되는 바람과 비의 정도에 따라 아래와 같이 세분한다. <table><tr><th>구분</th><th>3급</th><th>2급</th><th>1급</th></tr><tr><td>바람 (m/s)</td><td>17 ~ 24</td><td>25 ~ 32</td><td>33 이상</td></tr><tr><td>비 (mm)</td><td>100 ~ 249</td><td>250 ~ 399</td><td>400 이상</td></tr></table>	구분	3급	2급	1급	바람 (m/s)	17 ~ 24	25 ~ 32	33 이상	비 (mm)	100 ~ 249	250 ~ 399	400 이상
구분	3급	2급	1급											
바람 (m/s)	17 ~ 24	25 ~ 32	33 이상											
비 (mm)	100 ~ 249	250 ~ 399	400 이상											
황 사	황사로 인해 1시간 평균 미세먼지 (PM10) 농도 400μg/m³ 이상이 2시간 이상 지속될 것으로 예상될 때	황사로 인해 1시간 평균 미세먼지 (PM10) 농도 800μg/m³ 이상이 2시간 이상 지속될 것으로 예상될 때												
폭 염	6월~9월에 일최고기온이 33℃ 이상이고, 일최고열지수(Heat Index)가 32℃ 이상인 상태가 2일 이상 지속될 것으로 예상될 때	6월~9월에 일최고기온이 35℃ 이상이고, 일최고열지수(Heat Index)가 41℃ 이상인 상태가 2일 이상 지속될 것으로 예상될 때												

---

## 재난대응·안전관리 행동매뉴얼

---

발 행 일 : 2015년 05월

발 행 인 : 해운대제일교회 담임목사

발 행 처 : 부산광역시 해운대구 중동1로 17번 10-9

해운대제일교회 교육사역원

☎ 051)742-8778

---